

LE TRIBAIN

Le magazine d'information de Bain-de-Bretagne



Dossier
ENVIRONNEMENT / p.12

p.04 / Lotissement
du Bois Greffier

p.16 / Sapeurs-pompiers
volontaires



ÉLECTIONS MUNICIPALES

Les élections municipales se tiendront les dimanches 15 et 22 mars 2026.

À Bain-de-Bretagne, les différents bureaux de vote seront installés à la salle Abadenn. Ils seront ouverts de 8h à 18h (sous réserve de confirmation officielle). L'élection servira à désigner les 29 élus qui composeront le prochain conseil municipal. C'est ce dernier qui sera amené à élire le maire et les différents adjoints.

Les habitants voteront également pour choisir les 10 nouveaux représentants de Bain-de-Bretagne au sein du conseil communautaire (Bretagne Porte de Loire Communauté). Pour voter, il convient de prévoir une pièce d'identité et sa carte électorale.

Par ailleurs, les personnes disponibles pour participer aux opérations de dépouillement des votes peuvent s'inscrire auprès de la Mairie : etacivil@ville-baindebretagne.fr.



SOLIDARITÉ BOUCHONS 35



Affiliée à la fédération "1 bouchon : 1 sourire", l'association Solidarité bouchons 35 s'efforce d'agir au profit des personnes en situation de handicap.

Elle s'appuie pour cela sur la collecte de bouchons et de couvercles en plastique ainsi que des bouchons en liège ou "faux-liège" (synthétique). L'association met à disposition différents containers de collecte, notamment à Bain-de-Bretagne, et assure leur ramassage. Des équipes de bénévoles trient tous les bouchons collectés qui sont ensuite acheminés vers des usines de recyclage dédiées.

Grâce à cette action, l'association peut soutenir des porteurs de projets qui en font la demande (associations, organismes ou familles). Depuis 2005, près de 150 projets ont bénéficié de ce dispositif pour un total de 136 000 €.

POINTS DE COLLECTE

De nombreux points de collecte existent sur l'ensemble du département. C'est le cas notamment à Bain-de-Bretagne : école Ste Anne (rue du Dr Haicault), Esat Notre avenir et IME Le Bois Greffier (Les Courbettières), Ehpad (hôpital St Thomas de Villeneuve), Intermarché et E. Leclerc.

/// RENSEIGNEMENTS

Site : solidaritebouchons35.com

PERMANENCES ABF

Depuis janvier, M. Christophe Souche, Architecte des bâtiments de France (ABF) tient des permanences en mairie, une fois par mois, le mercredi de 9h à 12h.

Les personnes souhaitant le rencontrer, dans le cadre notamment de projets en secteur ABF, doivent prendre rendez-vous auprès du service Urbanisme de la Mairie, par téléphone (02 99 43 42 73) ou par mail (urbanisme.accueil@ville-baindebretagne.fr). Les dates des prochaines permanences : mercredis 11 mars, 8 avril, 6 mai, 3 juin et 1^{er} juillet.

Pour savoir si un terrain (ou un logement) se situe dans le secteur soumis à l'avis conforme de l'ABF, il convient de consulter les documents d'urbanisme, à disposition sur le site de la Communauté de communes. Il est possible également de contacter le service Urbanisme de la ville.

INSCRIPTION "BAIN NATURE, J'EMBELLIS ET VÉGÉTALISE MON JARDIN"

Nom - Prénom :

Adresse : 35470 BAIN DE BRETAGNE

Téléphone : Courriel :

Catégorie choisie :

- Maison en ville ou en campagne avec jardin
- Maison ou appartement avec balcon
- Espace inscrit dans le dispositif Bain Nature (permis de végétaliser)

À déposer en mairie ou à envoyer par mail à accueil@ville-baindebretagne.fr, jusqu'au 19 avril 2026.





Extraits du discours prononcé à l'occasion de la cérémonie des vœux de la Municipalité du vendredi 9 janvier 2026.

C'est avec beaucoup de plaisir que je vous présente aujourd'hui mes meilleurs vœux pour cette année à venir, avec ce qu'elle véhicule d'espérances, de souhaits et de projets, individuels et collectifs.

L'année 2025 a été marquée par la poursuite des travaux de construction des deux équipements structurants pour notre commune. Tout d'abord, le nouveau groupe scolaire. Celui-ci portera le nom d'Henri Guérin et remplacera l'infrastructure existante tout en intégrant une extension de l'accueil de loisirs.

D'ici quelques mois, ce nouvel équipement accueillera les quelque 200 élèves et enseignants ainsi que le personnel périscolaire. Les travaux de gros œuvre sont terminés, le bâtiment est désormais entièrement clos et couvert.

Les travaux de la future salle de sport, située à proximité du lycée Jean Brito, se poursuivent également. En novembre, la dalle en béton du plateau sportif a été coulée. À l'extérieur, le rendu final du bâtiment est aujourd'hui visible. Les aménagements intérieurs sont en cours. La fin des travaux est prévue pour mai prochain.

“ Les événements organisés ou soutenus par la commune ne manquent pas ”

Les événements organisés ou soutenus par la commune ne manquent pas. Je souhaite remercier notamment les associations sociales, sportives et culturelles. Leur dynamisme participe à faire connaître notre commune et favorise au quotidien la vie locale et le lien social. Parmi tous ces événements, nous avons eu une nouveauté en décembre 2025 avec le défilé des tracteurs illuminés.

En septembre 2026, un autre temps fort concernera l'organisation de la Fête départementale de l'agriculture, portée par les Jeunes agriculteurs.

Le développement d'énergies renouvelables et la transition écologique vont se concrétiser en 2026 avec la construction d'une chaufferie bois qui verra le jour avenue du Bois Greffier. Le Syndicat départemental d'énergie 35 à qui la commune a transféré la compétence a confié la construction de la chaufferie à Engie Solutions. Le SDE 35 se chargera des travaux sur le réseau de chaleur qui débiteront au deuxième trimestre 2026. De nombreux équipements communaux seront raccordés, mais aussi des bâtiments publics ou privés. L'hôpital et la piscine communautaire seront les principaux clients avec la commune.

Avant de conclure, je tiens à évoquer un sujet qui je l'espère aura des suites. C'est la convention entre la commune et le centre de secours, suite au recrutement d'un sapeur-pompier volontaire parmi les agents de la Mairie.

Myriam Gohier
Maire de Bain-de-Bretagne

02 / VIE QUOTIDIENNE

03 / SOMMAIRE / ÉDITO

04 / AMÉNAGEMENT, URBANISME

06 / PETITE ENFANCE

AFFAIRES SCOLAIRES
ET PÉRISCOLAIRES

08 / ACTIONS SOCIALES /
SOLIDARITÉ

10 / CULTURE

12 / DOSSIER

16 / SÉCURITÉ / TRANQUILLITÉ
PUBLIQUE

18 / VIE ÉCONOMIQUE

20 / SPORT

22 / MINORITÉ

23 / RÉTROSPECTIVE

24 / AGENDA

LE TRIBAIN

Le magazine d'information
de Bain-de-Bretagne
Mairie - 21 rue de l'Hôtel de Ville
35 470 Bain-de-Bretagne
Tél. 02 99 43 70 24

Directeur de la publication : Myriam GOHIER
Rédaction / Photos : Mairie de Bain-de-Bretagne,
SDE 35, Freepik, Emilie Frantz, Autonomie
services, C. Thomas-Montanera, Engie Solutions,
Ocas, USB Basket, Tennis club Bain-de-Bretagne,
Ecole H. Guérin, USB Volley.

Conception :
L'Herbe Folle / www.herbe-folle.fr.

Mise en page : Groupe IMPRIGRAPH /
IOV COMMUNICATION / RC 875 780 207
Septembre 2025 / Magazine gratuit
4 600 exemplaires.



LOTISSEMENT DU BOIS GREFFIER : LES PREMIERS PROJETS DES PRO

Le lotissement prévoit l'installation de différents professionnels intervenant dans le domaine de la santé. La construction des premiers bâtiments est en cours.

AMBULANCES BAINAISES

La société Ambulances baines est présente sur la commune depuis 1989. Installée dans la zone d'activités de Château-Gaillard depuis 13 ans, elle propose une palette de services très large : ambulances et véhicules sanitaires légers (VSL), taxi conventionné auprès de la Sécurité sociale, transport de voyageurs ou de personnes à mobilité réduite...

« Quand j'ai repris l'activité en 2017, nous étions 20 salariés, se souvient Frédéric Bégoïn. Aujourd'hui, l'entreprise en compte 38, avec des bureaux à Bain-de-Bretagne et à Bourg-des-Comptes ». Avec cette croissance, les locaux actuels ne sont plus adaptés.

À la recherche d'un terrain, Frédéric Bégoïn s'est donc tourné vers la Mairie. Dès lors, le projet de lotissement du Bois Greffier l'a intéressé. « L'espace disponible nous a permis de réfléchir à un projet qui correspond à nos besoins actuels et de préparer l'avenir, précise-t-il. Pour la partie bureaux, nous allons ainsi passer de 70 à 210 m² ». La surface dédiée à l'entrepôt et au parking va, elle aussi, nettement augmenter.

Le bien-être des salariés a été également pris en compte avec l'aménagement d'une salle de pause ou encore d'une grande terrasse. « Sur le futur site, nous profiterons aussi d'une bonne visibilité et son accès sera facile ». La société devrait être opérationnelle dans ses nouveaux locaux d'ici septembre 2026.



/ De gauche à droite : Laëtitia Demy et Baptiste Grau, orthophonistes, Frédéric Bégoïn (Ambulances baines) et David Jugan, Maire adjoint.

ORTHOPHONISTES, OSTÉOPATHE ET MÉDECINE TRADITIONNELLE CHINOISE

Le lotissement va accueillir pour le mois de septembre un cabinet regroupant initialement trois professionnels : Laëtitia Demy et Baptiste Grau (orthophonistes) et Olivier Gaudin (ostéopathe).

« Actuellement, nous exerçons chacun de notre côté. Pour ma part, mon cabinet est à Grand-Fougeray et habitant à Bain-de-Bretagne, j'avais le souhait de pouvoir travailler sur la commune, pour plus de facilités », admet Baptiste Grau.

En tant que professionnels, le fait d'être réunis dans un même bâtiment présente plusieurs avantages. Au-delà de l'aspect économique, en partageant certains frais notamment, « cela apporte surtout une dynamique de travail, estime Baptiste Grau. On peut échanger plus facilement sur certains patients par exemple ».

Si le projet a été réfléchi à trois, le cabinet comptera cependant quatre bureaux. Soizic Millet s'installera en effet en septembre avec les autres professionnels pour y démarrer une activité de médecine traditionnelle chinoise. « La recherche d'une personne pour nous rejoindre a été plutôt facile, précise Baptiste Grau. Bain-de-Bretagne semble être un secteur qui intéresse les professionnels ».

TRAVERSÉE DE LA RD 777

En début de mandat, à la demande de la Mairie, des travaux avaient été réalisés par le Département afin de sécuriser la traversée de la RD 777 par les piétons notamment.

Bien qu'améliorant la situation, ces travaux n'étaient pas jugés suffisants, notamment lors des périodes nocturnes. Après de nombreux échanges, la commune a été autorisée à mettre en place un éclairage pour sécuriser justement les traversées. Le candélabre, alimenté par l'énergie solaire, a été installé fin octobre par la société Spie pour un coût de 6 226 €.



PROFESSIONNELS DE SANTÉ

SAGES-FEMMES

Anne-Elisabeth Breton exerce en qualité de sage-femme à Bain-de-Bretagne depuis septembre 2020. En 2022, une autre sage-femme, Clémence Gonidec, l'a rejointe dans son cabinet, situé dans la zone d'activités de Château-Gaillard.



/ Anne-Elisabeth Breton, sage-femme.

« Les locaux actuels ne sont pas adaptés pour mon activité, explique-t-elle. Certaines séances ont lieu en petits groupes, en général autour de 3 ou 4 personnes. Et dans ce cas, je dois me rendre dans un autre bureau, à Pléchâtel ».

Avant d'engager la construction de son bâtiment, dans le lotissement du Bois Greffier, Anne-Elisabeth Breton a envisagé différentes possibilités, avec le souhait cependant de rester à Bain-de-Bretagne, « notamment parce que l'on est sur un bassin très dynamique ».

Les travaux démarrés en septembre dernier, le bâtiment pourra accueillir ses premières patientes le 1^{er} septembre 2026. Avec un projet en neuf, la sage-femme a pu imaginer un lieu véritablement adapté à ses besoins, notamment dans le choix de certains matériaux, pour l'isolation phonique et thermique ou pour les revêtements dans un souci de santé.

Le bâtiment comprendra 4 bureaux dont deux sont aujourd'hui disponibles. « Nous sommes en phase de recherche pour que d'autres professionnels de santé nous rejoignent, si possible dès l'ouverture », précise Anne-Elisabeth Breton.

FUTURS LOGEMENTS

Début novembre a eu lieu le lancement commercial du projet immobilier appelé "Écrin des Arts", sur le site de l'ancien cinéma.

Ce dossier a été engagé par la Municipalité il y a plusieurs années. Les premiers logements devraient être livrés au second semestre 2028.

En septembre, le groupe Lamotte a aussi lancé l'opération "Les coteaux de la Haute-chapelle". Ce projet doit accueillir 31 lots à bâtir sur une première tranche ainsi qu'un ensemble de collectifs porté par Aiguillon construction. À terme, ce sont au total environ 200 logements qui seront érigés sur ce site.



PARTICIPER AU RENOUVEAU DU QUARTIER RENÉ MARCILLE

Le précédent numéro du Tribain évoquait une mission externalisée de réflexion sur le devenir du secteur René Marcille et la rue du Chêne vert ainsi que l'organisation de temps de concertation citoyenne.

Ce secteur d'environ cinq hectares regroupe aujourd'hui de nombreux équipements structurants. Situé tout près du centre-ville, il constitue un nœud important de mobilités, d'usages quotidiens et de vie sociale. Le quartier reste néanmoins peu lisible et peu identifiable.

L'ouverture d'une concertation citoyenne marque une étape importante. Au-delà d'un projet d'aménagement, il s'agit d'imaginer un véritable quartier de vie : un lieu dynamique, accueillant, accessible où habitat, commerces, espaces publics, nature, mobilités douces et loisirs trouveraient leur place en complémentarité avec le cœur de ville.

La Municipalité souhaite associer la population au dessin de ce futur quartier. Pour amorcer cette réflexion collective, un formulaire est accessible sur le site de la Ville ou en scannant le QR code ci-contre. Il permet aux habitants et usagers intéressés de partager leur ressenti et leurs attentes pour ce secteur, mais aussi de s'inscrire afin de participer à deux ateliers citoyens qui seront organisés dans les prochains mois.



/ Un temps de travail s'est tenu en décembre dernier avec des acteurs locaux (associations, établissements scolaires, société de transport liées à la gare routière...).

DES COURS "OASIS" À L'ÉCOLE DE LA GUÉDELAIS

Moins de bitume, plus de verdure et des copeaux sont les débuts des aménagements de cours "oasis", voulus par la Municipalité. Les bénéficiaires sont nombreux.



/ L'un des aménagements réalisés dans la cour de l'école.

La cour oasis offre un cadre reposant aux élèves et aux adultes. Elle s'adapte mieux aux conséquences de périodes de fortes chaleurs en créant des îlots ombragés et de fraîcheur. En intégrant des éléments naturels et des aménagements écologiques, ces cours visent également à sensibiliser les enfants aux enjeux environnementaux.

Au retour des vacances d'automne, les élèves de la Guédélais ont eu la surprise de découvrir leurs cours d'école transformées, avec ces îlots végétalisés, offrant de nouveaux espaces de jeux.

TÉMOIGNAGE D'ÉLÈVES

« C'est bien, mais ça faisait bizarre le premier jour. Je suis impressionné que l'herbe ait poussé si vite » Liam, 5 ans

« C'est bien qu'il y ait un espace vert. Je pense qu'il ne faut pas aller dessus, sinon il y aura des copeaux partout et il faudra nettoyer une fois par semaine. Quand on fait des courses, on est obligé de zigzaguer ! » Jules, Paul et Joaquim, 9 ans

« C'est bien, on découvre la nature » Aythem, 9 ans

« Ça fait plus de végétation. C'est très beau. Ça aurait pu être un peu plus grand » Louise et Margaux, 9 ans ½

SOIRÉE PARENTALITÉ

En novembre, des parents des écoles Henri Guérin et la Guédélais se sont retrouvés pour une soirée intitulée PARENThèse, organisée par le Service scolaire. Monica Mejja, psychologue, a animé cette soirée. Au cœur des échanges, la charge mentale et l'épuisement que beaucoup de parents peuvent connaître ont été abordés avec bienveillance. Si certains peuvent se sentir débordés et fatigués, cette soirée avait pour but de les rassurer. Quelques astuces ont été présentées pour dépasser ces difficultés et vivre pleinement sa vie de parent.

LE CHANTIER DU NOUVEAU GROUPE SCOLAIRE

En novembre 2025, sur le site de la future école Henri Guérin, la grue de chantier a été démontée. Cela marque la fin d'une phase importante des travaux de construction.

En ce début d'année 2026, le nouveau bâtiment est hors d'eau hors d'air. Tout de bois bardé, il s'impose aux côtés de l'accueil de loisirs. Son premier étage peut se voir de loin, du côté de la rue de Verdun ou de l'avenue du Général Patton.

VISITE DE CHANTIER

Dans le cadre des Journées européennes du patrimoine, le CAU (Conseil en architecture et urbanisme) du Département, accompagné du cabinet d'architecture Muz, en charge du projet, ainsi que d'élus et d'agents de la Mairie, a organisé une visite de chantier, ouverte au public.

Cet atelier de découverte a permis à des professionnels d'en savoir plus sur les matériaux et les techniques employés pour ce projet (matériaux biosourcés, ventilation naturelle...). Des habitants, enfants et adultes, futurs usagers de l'école ou simples curieux, étaient aussi présents.



/ La visite du chantier, en septembre 2025.

INSCRIPTION À L'ÉCOLE PUBLIQUE

Pour les familles concernées, il est possible dès maintenant d'effectuer une inscription auprès de l'une des deux écoles publiques, Henri Guérin et La Guédélais. Les directeurs des deux écoles sont disponibles pour rencontrer les familles intéressées, tout comme la responsable du service Scolaire.

RENSEIGNEMENTS

Service scolaire : tél. 02 99 43 37 38
ou scolaire.responsable@ville-baindebretagne.fr
École Henri Guérin : tél. 02 99 43 94 53
École de La Guédélais : tél. : 02 99 43 37 99

LA BALADE DU LYSOSOME



942,6 km soit 1 406 915 pas, c'est la distance cumulée effectuée sur une semaine de septembre par l'ensemble des élèves scolarisés à l'école de la Guédélais.

Cette action était menée pour la 5^e année consécutive, en soutien à l'association "Vaincre les maladies lysosomales" et à leur ancien camarade Gabriel, lui-même atteint de cette maladie rare. Elle contribue à faire connaître ces maladies, à sensibiliser au handicap et à récolter des fonds pour faire avancer la recherche. La Mairie tient à féliciter l'ensemble de l'équipe éducative, les élèves et les accompagnateurs pour leur engagement solidaire.

/// RENSEIGNEMENTS

www.vml-asso.org/balade-du-lysosome

UN ÉVEIL AQUATIQUE AU MULTI-ACCUEIL

Au sein du multi-accueil, de nombreux jeux d'eau sont mis en place pour les enfants. Ils sont intéressants pour plusieurs raisons, favorisant les découvertes tactiles et sensorielles, les activités motrices, le développement cognitif et la socialisation.

Depuis mai 2025, une activité piscine est proposée en plus. Elle a lieu toutes les deux semaines, le mercredi matin. Par petits groupes de 6 enfants et 3 accompagnateurs, ils se rendent à la piscine en minibus pour une séance de 45 minutes, moyennant une participation de 2 € chacun.

Cette activité d'éveil aquatique vise à consolider les bases d'une future autonomie aquatique et à favoriser les découvertes sensorielles au sens large (se mouiller le corps en entier, tremper les pieds, mettre la tête sous l'eau...). Les enfants apprennent ainsi en douceur à maîtriser leurs appréhensions.

Cette activité extérieure s'inscrit également dans le projet pédagogique du Multi-accueil sur l'ouverture au monde environnant et la socialisation. Elle fait l'unanimité auprès des parents et des enfants.



/ Les tout-petits découvrent l'activité aquatique par petits groupes.

DÉVELOPPER LE LIEN INTERGÉNÉRATIONNEL

L'intergénérationnel, la différence, la découverte de l'autre et rompre la solitude sont des sujets importants. Depuis quelques années, l'Accueil de loisirs organise des temps d'échanges avec plusieurs partenaires : l'Ehpad de l'Hospitalité Saint Thomas de Villeneuve, la résidence seniors Espace et vie, l'Esat Notre avenir, le groupe Bain de causette par le biais du CCAS ou encore le Multi-accueil.

Ces échanges, mis en place avec le groupe de 8/12 ans de l'Accueil de loisirs, ont permis de créer une vidéo et une chanson. Le projet est né à la suite d'un échange en 2024 avec une aînée sur le thème "c'était comment avant ?".

La chanson intitulée "La Giquelouère" a été écrite en réunissant le groupe de l'ALSH, des membres de l'Ehpad et de la résidence seniors autour de l'artiste Lalo. Un enregistrement de la chanson a eu lieu au sein d'un vrai studio, financé grâce à la vente de crêpes, en collaboration avec l'association Anim'âge. Ce projet s'est accompagné de temps partagés où, à travers des jeux de société, des contes et des temps de lecture, chacun a appris à se connaître et à se découvrir.



/ Ce projet musical a été l'occasion de réunir enfants et anciens.

SERVICES AUTONOMIE À DOMICILE

Une convention de coopération transitoire a été signée entre les ADMR Bain-Le Sel, ceux du secteur de Guichen et Guipry-Messac et le SSIAD Autonomie services de Guichen. Ce rapprochement intervient dans le cadre de la réforme des Services autonomie à domicile (SAD).



/ Les représentants des différents organismes.

Les ADMR et le SSIAD font partie intégrante du maillage territorial. Présentes sur 15 communes, les différentes structures proposent des prestations d'aide, d'accompagnement et de soins à domicile, réalisées par des professionnels (intervenant à domicile et aides-soignants).

Les Conseils d'administration des quatre structures ont acté de mener ensemble la réforme SAD pour devenir SAD Mixte (aide et soins) et apporter ainsi un service encore plus efficient à la population. Ce rapprochement valorisera les métiers de ce secteur et permettra une meilleure reconnaissance des professionnels dans leur expertise du domicile.

REPAS DES AÎNÉS

En octobre dernier, la salle Abadenn a accueilli le traditionnel repas des Aînés.

Pas moins de 340 convives ont répondu présents pour partager ce moment de convivialité, organisé par le CCAS.

Dans une ambiance joyeuse, les participants ont pu savourer un repas préparé avec soin tout en profitant d'animations. Ce fut l'occasion de se retrouver, d'échanger et de passer tous ensemble un bon moment. Le prochain repas des Aînés est déjà programmé. Il aura lieu le dimanche 11 octobre 2026.



L'ADMR BAIN LE SEL ET ENVIRONS

Sur le territoire, l'ADMR vient en soutien des personnes âgées ou en situation de handicap et des familles pour tous les actes de la vie quotidienne.

Elle est missionnée à ce titre par le Conseil départemental, les caisses de retraite ou encore la Caisse d'allocations familiales.

L'ADMR Bain le Sel et environs emploie plus de 45 salariés en CDI dont 35 intervenantes à domicile, 3 techniciennes d'intervention sociale et familiale et 4 salariées administratives.

Le rôle d'intervenant à domicile représente 90 % de l'activité de la structure, à travers différentes missions d'aide à la personne : pour le lever ou le coucher, les soins d'hygiène, la préparation des repas, un accompagnement aux courses, pour une promenade ou des activités sociales, l'entretien du logement ou encore la garde d'enfants.

Une continuité de service, 7 jours sur 7, est assurée et un service de portage de repas à domicile est mis en place chaque jour, ce qui représente environ 14 000 repas par an.

Les professionnels et bénévoles de l'association sont à l'écoute des besoins des personnes accompagnées. Ils veillent à préserver l'autonomie, repèrent les situations les plus fragiles et participent à la mise en place d'actions pour lutter contre l'isolement social.

/// RENSEIGNEMENTS

Tél. : 02 99 44 83 83

Site : www.admr.org/associations/admr-bain

ACCUEIL DE JOUR

L'ADMR c'est aussi un accueil de jour pour les personnes atteintes de la maladie d'Alzheimer ou de troubles apparentés. 10 personnes encadrées par une équipe de 5 professionnelles peuvent être accueillies chaque jour de la semaine.

ANALYSE DES BESOINS SOCIAUX

Le CCAS accueille actuellement une stagiaire, Coline Ambroise. Étudiante auprès de l'Université Rennes 2, elle a pour mission de réaliser une enquête auprès de la population qui servira à l'analyse des besoins sociaux des habitants de la commune. À ce titre, elle s'intéresse plus particulièrement aux questions du logement, de la mobilité et de l'accès aux droits des habitants. Coline Ambroise a commencé à rencontrer des institutions partenaires du CCAS, des associations locales et des habitants afin de mieux comprendre leurs besoins et leurs attentes au quotidien.

SEMAINE DE LA SANTÉ MENTALE

L'édition 2025 de la Semaine de la santé mentale qui s'est tenue en octobre avait pour thème "Le lien social, c'est vital !".



À cette occasion, une animation originale a été organisée, en partenariat avec l'Esat Notre avenir, au sein de la médiathèque. Le public présent a pu en effet participer à une bibliothèque vivante. Dans cet exercice, les livres à consulter sont remplacés par des personnes qui racontent leur histoire.

Les salariés de l'Esat et leur encadrant ont ainsi partagé, de manière libre et authentique, leur expérience du lien social, son importance dans leur quotidien et son rôle dans l'équilibre de chacun. Ils ont pu évoquer leurs loisirs, leurs passions et les différentes façons de prendre soin de sa santé mentale.

La diffusion d'une vidéo avec le témoignage d'une personne ayant vécu un burn-out a aussi été un moment fort, apportant un éclairage sensible et concret sur la fragilité de la santé psychique, mais aussi sa reconstruction possible.

PREMIERS SECOURS EN SANTÉ MENTALE

Les membres actifs d'associations ont la possibilité de suivre la formation PSSM (Premiers secours en santé mentale). D'une durée de 14 heures, elle constitue une aide à apporter à une personne qui subit le début d'un trouble de santé mentale. Une ou deux sessions vont avoir lieu à Bain-de-Bretagne. Plus de renseignements auprès du CCAS.

LE CIDFF À LA RENCONTRE DU PUBLIC

En septembre, le parvis du Phare, près de la gare routière, a accueilli un van du CIDFF (Centre d'information sur les droits des femmes et des familles).

Sous le nom de Nina & Simones, cette action organisée avec le CCAS visait à sensibiliser les jeunes et les habitants aux grandes thématiques du quotidien : égalité femmes/hommes, vie de couple, sexualité, violences, genre, droits et insertion.

Tout au long de l'après-midi, ce temps d'accueil a offert un espace sécurisé pour poser des questions, s'informer ou simplement être écouté, dans un cadre bienveillant et confidentiel.

Au quotidien, des juristes du CIDFF informent gratuitement tout public sur le droit de la famille, les violences sexistes et sexuelles, le droit du travail et celui des étrangers. L'association peut aussi être sollicitée pour des questions liées à l'insertion socio-professionnelle, à des difficultés familiales ou en lien avec la parentalité. Le CIDFF propose également des actions de prévention et de formation afin de promouvoir une culture de l'égalité et du respect.

Une permanence a lieu au Steriad (ZA Château-Gaillard), le premier mardi du mois de 9h30 à 12h, sur rendez-vous.

/// RENSEIGNEMENTS

Tél. : 02 99 30 80 89

Courriel : secretariat@cidff35.fr



/ Les personnes présentes ont pu discuter de manière libre, anonyme et gratuite.

PRÉSENTATION DU PÔLE VIE LOCALE

Au sein de la Mairie, le Pôle Vie locale (PVL) a succédé, en juin dernier, au Pôle Culture, Sports, Événementiel.



/ La salle Abadenn, transformée pour accueillir le salon des Arts.

Ce pôle a pour objectifs de contribuer à l'animation, au dynamisme et à l'attractivité culturelle, sportive et touristique de Bain-de-Bretagne. Il constitue la porte d'entrée des demandes des associations, particuliers ou entreprises, dans le cadre de la création de manifestations, de réservation de salles, pour des besoins en matériel ou pour un accompagnement divers.

AIDE MATÉRIELLE ET SUBVENTIONS

À l'année, ce sont environ 95 associations qui sollicitent le pôle. Une quinzaine de sites (salles sportives, culturelles ou multifonctions) sont mis à disposition des habitants et des associations. Les demandes de réservation de salles se font sur le site 3D Ouest, pour les associations déjà identifiées, ou par mail (pvl.secretariat@ville-baindebretagne.fr). L'équipe du pôle a pour volonté d'accompagner les acteurs locaux dans leur projet que ce soit une aide technique, une recherche de financements ou de partenariats.

Parmi tous les événements programmés sur la commune, la Mairie en organise un certain nombre : spectacles jeunesse, Fête de la Bretagne, Fête de la musique, feu d'artifice, concert d'été, salon des Arts, etc.

Le pôle réceptionne aussi chaque année toutes les demandes de subventions. Pour l'année 2026, celles-ci sont en cours d'étude. Une réponse sera faite aux associations en avril, après le vote du Conseil municipal.

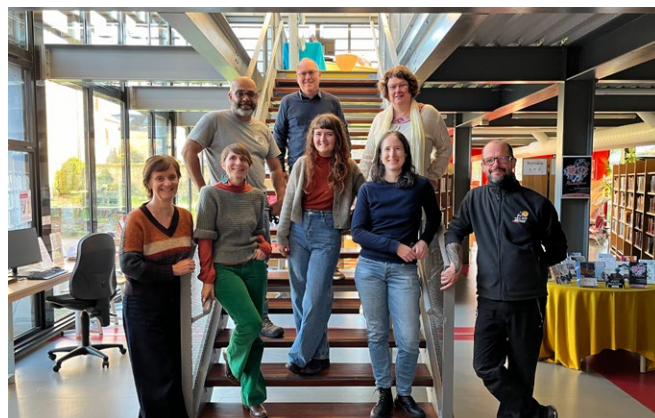
En 2026, une nouvelle étape permettra de dynamiser encore les partenariats avec le déploiement de l'étude pour le développement et la structuration d'une politique culturelle (2026-2040) et l'ouverture de la nouvelle salle de sport.

/// RENSEIGNEMENTS

Pôle Vie locale - 17 rue de l'Hôtel de Ville

Le pôle est ouvert les lundis, mercredis et jeudis de 9h à 12h30 et de 13h30 à 17h et les vendredis de 13h30 à 17h.

Tél. : 02 99 43 30 48 - courriel : pvl.secretariat@ville-baindebretagne.fr



/ Une partie des agents qui composent le Pôle Vie locale.

LA MÉDIATHÈQUE LA BULLE

La médiathèque est intégrée au Pôle Vie locale. Elle se veut un lieu de rencontres et de convivialité ouvert à tous.

Ses collections sont composées de 22 600 livres, 4 500 CD, 4 000 DVD et 34 abonnements à des magazines pour tous les âges.

Depuis l'intégration au réseau des bibliothèques de Bretagne Porte de Loire Communauté en 2022, l'inscription est gratuite et les lecteurs peuvent emprunter des livres et des revues en nombre illimité ainsi que 10 CD et 4 DVD par carte.

Un service de navette permet de faire venir des livres, CD et DVD des autres bibliothèques du réseau et d'en mettre à disposition dans les autres communes.

La Médiathèque met également en place des actions culturelles tout au long de l'année : expositions, lectures pour les enfants, spectacle, club de lecture... Les principaux événements à venir sont à retrouver dans la rubrique Agenda, en page 24.

/// RENSEIGNEMENTS

Médiathèque - 19 rue de l'Hôtel de Ville

Accueil le mercredi (de 10h à 12h et de 14h à 18h), le jeudi (de 16h à 18h), le vendredi (de 14h à 18h30) et le samedi (de 10h à 17h)

Tél. : 02 99 44 86 55

Courriel : mediatheque@ville-baindebretagne.fr

FESTIVAL RIRE & VILAINE

La commune participait cette année encore au festival Rire & Vilaine, organisé par Cœur de scène productions.

Du 23 au 31 janvier, une dizaine de spectacles différents étaient ainsi proposés dans des villes bretonnes, accueillant des artistes de premier plan ou en devenir. À Bain-de-Bretagne, le public a eu la possibilité d'assister au spectacle "Vivement la ménopause". Celui-ci s'est tenu au cinéma Le Scénario, devant une salle comble.

Ce spectacle mettait à l'honneur les femmes, soulignant avec humour les défis et les difficultés qu'elles relèvent tout au long de la vie.



BAIN DE BLUES

La 20^e édition du festival aura lieu les vendredi 24 et samedi 25 avril, à la salle Abadenn.



/ La liste des artistes invités à se produire cette année sera bientôt annoncée.

Depuis sa création en 2007, le Bain de Blues Festival met en avant la diversité de la musique afro-américaine, du blues, de la soul, du rythm & blues, du funk ou encore du rock. Il s'efforce aussi de faire découvrir de nouveaux talents.

Comme chaque année, le festival accueillera une douzaine de groupes. Ils seront présents sur les deux scènes de la salle Abadenn, mais aussi dans les Bar'n Blues, à l'occasion de concerts gratuits.

Le festival se veut ouvert à tous, passionnés, habitants du territoire ou venant de bien plus loin, professionnels... et plus largement à toutes les personnes aimant la musique live et ayant envie de passer un bon moment. La réussite du festival s'appuie également sur l'engagement fidèle de ses bénévoles.

/// RENSEIGNEMENTS

Le programme des deux soirées, la billetterie et les informations pratiques sont à retrouver sur le site baindeblues.fr.

L'ARTELIER OUVRE SES PORTES

Installé depuis novembre dans un local en cœur de ville, L'Artelier est un nouvel espace dédié à l'art et à la transmission.

Plasticienne de formation et enseignante en arts plastiques depuis plus de vingt ans, Céline Thomas-Montanera a souhaité développer un projet singulier. « C'est à la fois un lieu de création personnel et un espace d'ateliers artistiques ouverts à tous, explique-t-elle. Un endroit où l'on vient pour apprendre, explorer et expérimenter, mais aussi pour prendre du temps pour soi, créer de ses mains et se recentrer ».

L'Artelier accueille ainsi enfants, adolescents et adultes pour des stages créatifs ponctuels autour de différentes techniques : aquarelle, carnet de voyage, cyanotype, linogravure, pyrogravure, peinture bien-être... Des temps d'apprentissage technique, des cours particuliers (seul ou en petit groupe), mais également des anniversaires créatifs pourront être proposés tout au long de l'année, notamment pendant les vacances.

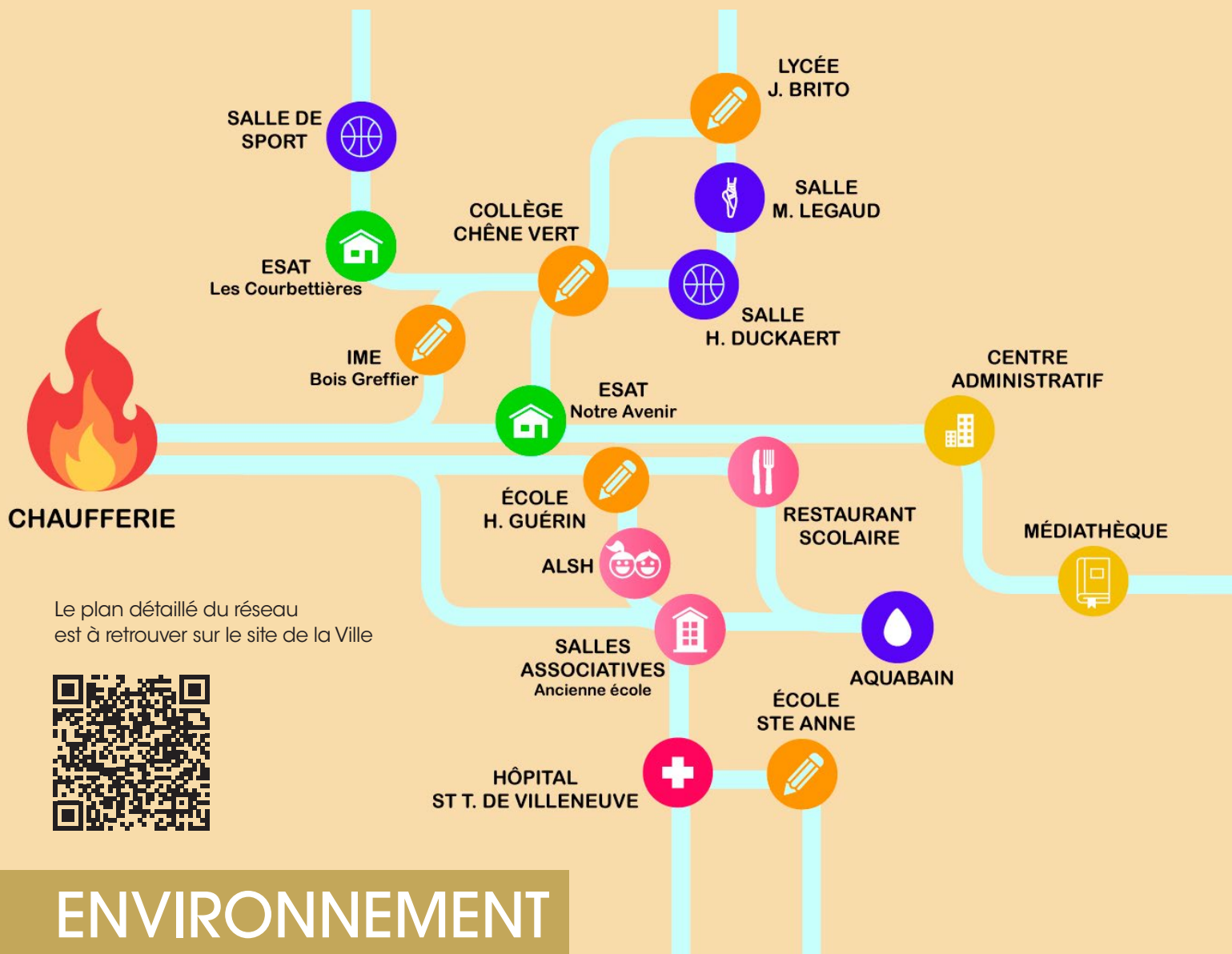
« L'atelier est également mon lieu de travail, où j'expose et propose mes créations à la vente », précise l'artiste. Les informations sur les futurs événements seront communiquées prochainement.

/// RENSEIGNEMENTS

4, place Saint-Martin - Tél. : 06 76 21 18 37
Courriel : celinethomas4@free.fr
Site : www.celin.fr



/ Céline Thomas-Montanera souhaite partager sa passion pour l'art avec différents publics.



ENVIRONNEMENT

BAIN-DE-BRETAGNE MISE SUR LA CHALEUR RENOUVELABLE

D'ici fin 2027, la commune franchira une étape importante vers la transition énergétique avec la mise en service d'un réseau de chaleur urbain.

Cet équipement majeur, baptisé "Bain Chaleur Renouvelable 35", s'inscrit dans les objectifs locaux et nationaux de transition énergétique : lutter contre le changement climatique, valoriser les ressources forestières et bocagères du territoire et sécuriser notre approvisionnement en énergie.

Ce réseau de chaleur biomasse permettra d'alimenter en énergie locale et renouvelable 21 bâtiments dont 10 municipaux ainsi que l'Hospitalité St Thomas de Villeneuve et Aquabain. À terme, de futurs raccordements pourront s'envisager sur les secteurs liés au dispositif Petite ville de demain.

Le projet, porté par la Ville de Bain-de-Bretagne, le Syndicat d'énergie 35 et Engie Solutions, a été lancé en 2022, avec le soutien de l'Ademe et des agriculteurs locaux pour l'approvisionnement en bois. Le Syndicat d'énergie 35 a confié à Engie Solutions l'exploitation du réseau pour 25 ans.

L'investissement total avoisine 9,5 millions d'euros, financé par des subventions et des partenaires publics.

LE PROJET EN QUELQUES CHIFFRES

- 4,9 km de réseau
- 21 bâtiments publics et privés raccordés
- 1 000 équivalent-logements raccordés
- 85 % d'énergies renouvelables
- 35 860 tonnes de CO² évitées sur 25 ans
- 6,5 GWh de consommation annuelle

LE PRINCIPE DU RÉSEAU DE CHALEUR

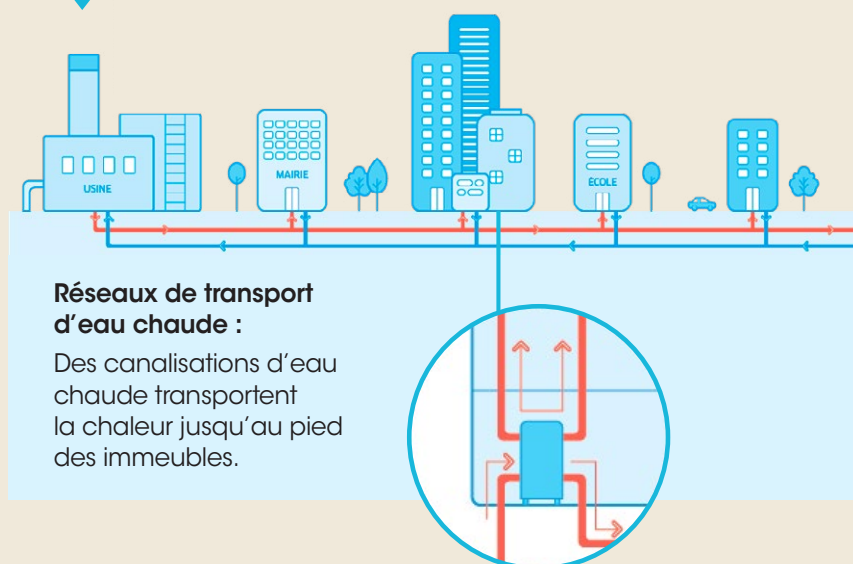
Un réseau de chaleur est un système qui produit de la chaleur dans une chaufferie centrale, puis la distribue via des canalisations souterraines à différents bâtiments. Dans ces locaux, un échangeur alimente les radiateurs et l'eau chaude sanitaire.

À Bain-de-Bretagne, la chaleur sera produite à 85 % par des énergies renouvelables : du bois local (biomasse) sous forme de plaquettes issues de l'entretien des forêts et des haies bocagères ainsi que des panneaux solaires thermiques. Le bois sera collecté dans un rayon de 50 km, ce qui nécessitera une centaine de livraisons par an. Elles se feront en dehors du centre-ville et des horaires scolaires, pour limiter les nuisances. En hiver, une chaudière gaz prendra le relais si besoin.

Un contrôle de la qualité du bois, une filtration des fumées par deux systèmes performants et un suivi annuel pourront garantir une bonne qualité de l'air.

Chauffage central :

C'est un chauffage central à l'échelle d'une ville qui permet d'alimenter des bâtiments collectifs (privés, publics, industriels) en chauffage et en eau chaude sanitaire.



Réseaux de transport d'eau chaude :

Des canalisations d'eau chaude transportent la chaleur jusqu'au pied des immeubles.

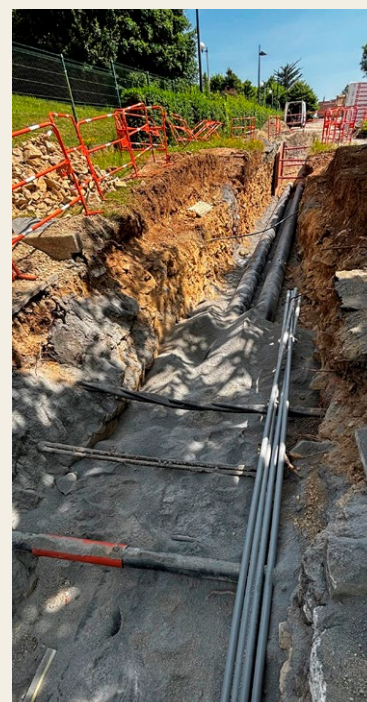
Sous-station :

Une sous-station située au pied des bâtiments transforme la chaleur du réseau en chauffage et en eau chaude. En fonction des besoins des utilisateurs, la chaleur est répartie entre le circuit qui alimente les radiateurs et celui qui réchauffe l'eau sanitaire (douches, robinets...). Une fois refroidie, l'eau retourne à la chaufferie puis repart à nouveau à haute température.

MISE EN PLACE DU RÉSEAU DE CANALISATIONS

La chaufferie, située avenue du Bois Greffier, alimentera 5 km de canalisations enterrées en reliant les bâtiments au futur réseau de chaleur. Ce chantier indispensable va générer des perturbations sur la circulation et le quotidien des habitants.

Dans un souci d'information et pour répondre aux interrogations, des réunions publiques de concertation seront organisées par la Ville, le SDE 35 et Engie Solutions. Ces échanges serviront aussi à présenter le calendrier des travaux et les mesures mises en place pour limiter les nuisances.



LES BÉNÉFICES POUR LA COMMUNE

- Réduction des émissions de CO² et valorisation du bocage local
- Des coûts de chauffage plus stables et moins dépendants des fluctuations des énergies fossiles
- Une énergie produite à moins de 100 km, contre plusieurs milliers pour le gaz naturel
- Un système centralisé, une gestion mutualisée et une entreprise spécialisée garantissent une fourniture de chaleur sécurisée toute l'année

QUI SONT LES PARTENAIRES ?

La Ville de Bain-de-Bretagne : initiatrice du projet, elle met à disposition une parcelle avenue du Bois Greffier pour la construction de la chaufferie et raccorde 10 bâtiments municipaux.

Le Syndicat d'énergie 35 (SDE 35) : acteur public des énergies et maître d'ouvrage depuis 2023, il construit et finance le réseau de canalisations et les sous-stations qui assurent la liaison entre le réseau public et les installations des abonnés.

Engie Solutions : responsable de la construction et du financement de la chaufferie ainsi que de l'exploitation du réseau pendant 25 ans.

Les gestionnaires des bâtiments raccordés : parmi eux figurent la région Bretagne (pour le lycée Jean Brito), le Conseil départemental (collège du Chêne vert), l'IME Le Bois Greffier, l'Esat Notre avenir, l'Hospitalité Saint-Thomas de Villeneuve, l'école Sainte-Anne, Bretagne Porte de Loire Communauté et Oikos (pour le centre aquatique Aquabain).

L'Ademe : elle soutient financièrement le projet via le fonds Chaleur renouvelable, mobilisé localement par l'Alec des Vallons de Vilaine et Bretagne Porte de Loire Communauté.

Le collectif Bois Bocage 35 et les agriculteurs locaux : ils approvisionneront la chaufferie en plaquettes de bois, dans un rayon de 50 km.

LE CALENDRIER DU PROJET

Automne 2022

Lancement
des études

Automne 2025

Signature
du contrat

Printemps 2026 / Été 2027

Travaux réseau
(SDE 35)

Hiver 2026 / Été 2027

Travaux chaufferie
(Engie Solutions)

Automne 2027

Mise en service



/ Du bois fourni localement servira à alimenter la chaudière.

RAMASSAGE DE DÉCHETS

En septembre 2025, dans le cadre du Parcours citoyen, mené par M. Gerbier, professeur d'histoire-géographie et d'enseignement moral et civique, les élèves de 3^e du collège et lycée Saint-Yves se sont mobilisés pour nettoyer différents secteurs de Bain-de-Bretagne.

Ils étaient accompagnés de leurs professeurs et de membres de l'association Agir pour tous.

Chaque groupe s'est occupé d'un secteur : la voie verte, la promenade autour de l'étang, le moulin de Bertaud et ses environs ainsi que la zone de Château-Gaillard. Équipés de gants, de pinces et de sacs, les élèves ont récupéré les déchets en les triant au fur et à mesure. Et finalement, 85,5 kg de déchets ont été ramassés en moins de deux heures.

Si l'enjeu était de sensibiliser à l'environnement et aux efforts à faire par chacun, cette action a permis également de faire connaître aux élèves le patrimoine de la commune, notamment le moulin de Bertaud et les deux lavoirs.



/ En remerciement pour cette action, un diplôme a été remis à chaque élève.

LES JARDINS FAMILIAUX

Pour les personnes qui souhaitent disposer d'un lieu pour jardiner, il est possible de réserver une parcelle auprès de l'association des Jardins familiaux.

Le site se trouve en bas de l'avenue John-Wood, près de la voie verte. Sur place, un espace de rangement et du matériel peuvent être mis à disposition. L'association créée il y a 13 ans compte à ce jour 19 familles. En 2025, 6 nouvelles adhésions ont été enregistrées. Pour les personnes intéressées, il reste quelques parcelles disponibles.

Les tarifs de location à l'année :

- Parcelle de 50 m² : 18 €
- Parcelle de 100 m² : 34 €
- Parcelle de 150 m² : 47 €
- Parcelle de 200 m² : 59 €

/// RENSEIGNEMENTS

M. Alain Fagour - Tél. : 06 58 48 66 43



/ Des temps de convivialité permettent de réunir les adhérents de l'association.

UN PROJET DE CENTRALE PHOTOVOLTAÏQUE

La Mairie et l'association Watt the Fulk mènent un projet d'installation de centrale solaire photovoltaïque sur la commune.

Watt the Fulk est un collectif de citoyens, impulsé par l'Alec (Agence locale de l'énergie et du climat) des Vallons de Vilaine. Ses membres souhaitent porter des projets de transition énergétique vertueux en partageant l'électricité produite avec les habitants et acteurs du territoire, à travers le mécanisme de l'autoconsommation collective.

La Mairie accompagne ce projet par le biais d'une étude de structure destinée à identifier un bâtiment susceptible d'accueillir cette installation. En contrepartie de la mise à disposition de la toiture, elle percevrait un loyer dans le cadre d'un bail.

Les citoyens pourront également s'impliquer en participant au montage du projet, à son financement ou en devenant consommateur de cette électricité à coût stable.

Les avantages des projets citoyens d'énergie renouvelable sont multiples :

- La maîtrise du projet reste aux mains des habitants et des acteurs du territoire qui garantissent les retombées locales.
- La gouvernance est partagée. Toutes les décisions au sein de la société de projet sont prises de façon démocratique et transparente.

- Ils assurent une dynamique du territoire en faisant travailler les compétences locales et en recherchant la mobilisation sur le secteur. Le recours à l'investissement se veut également local, auprès des citoyens et des collectivités.

Après l'étude de structure pour valider le choix d'un bâtiment viendra la phase de financement de l'installation et des autorisations, puis le lancement des travaux. Une société serait créée pour prendre en charge l'investissement, l'exploitation, la maintenance et la vente de l'électricité aux acteurs locaux.



/ Des réunions de présentation ont déjà eu lieu sur le territoire.

L'AGENCE LOCALE DE L'ÉNERGIE ET DU CLIMAT (ALEC)

L'Alec des Vallons de Vilaine est une structure locale, indépendante et dédiée à l'accompagnement des territoires dans leur transition énergétique et l'adaptation au changement climatique.

Une des missions de son pôle Énergie renouvelable est d'accompagner les initiatives locales pour la production d'énergie. En tant que relais local du réseau breton de l'énergie citoyenne, l'Alec propose aussi des animations, des formations et rapproche les acteurs du territoire sur ces projets.

S'ENGAGER COMME SAPEUR-POMPIER VOLONTAIRE

Le centre de secours de Bain-de-Bretagne et St Sulpice-des-Landes compte aujourd'hui 7 sapeurs-pompiers professionnels et 39 volontaires. Pour mener ses missions dans de bonnes conditions et anticiper les départs qui peuvent arriver, ses responsables s'efforcent d'attirer de nouvelles recrues, et pas seulement parmi les jeunes.



/ Valérian et Fabrice, deux exemples de sapeurs-pompiers volontaires, aux côtés du Lieutenant Besseles, Chef de centre.

ÊTRE UTILE APRÈS 50 ANS



Fabrice (51 ans) habite à Bain-de-Bretagne depuis 2017.

Issu d'une famille ancrée dans le monde des sapeurs-pompiers (son père, son grand-père et son oncle ont en effet été volontaires), l'idée de s'engager à son tour l'habitait depuis sa jeunesse.

Mais jusqu'à présent, en raison de contraintes personnelles ou de son lieu d'habitation,

il n'avait pas pu franchir le pas. C'est désormais le cas aujourd'hui. « J'ai du temps de disponible et l'envie de rendre service, d'aider les autres, explique-t-il. Au sein du club de handball, j'ai discuté avec d'autres joueurs qui sont pompiers volontaires. Et j'ai ensuite rencontré le Chef de centre ». Ce rendez-vous a permis d'échanger sur ses motivations et ses attentes, d'en savoir plus sur les missions et le programme de formation qu'il faudrait suivre.

En octobre, Fabrice a participé aux tests de recrutement, basés sur des épreuves physiques et écrites, avant une visite médicale qui a validé son engagement.

En attendant de suivre les formations nécessaires pour être complètement opérationnel, il a un statut d'apprenant. Ce qui l'amène à être présent au centre de secours et lors d'interventions, à raison d'un week-end par mois et une nuit par semaine.

Cet engagement a aussi ses contraintes qu'il faut prendre en compte dans un cadre familial et éventuellement professionnel. « En ce qui me concerne, mes proches me soutiennent dans ce choix, souligne Fabrice. J'en ai également discuté avec mon employeur ».

Selon ses possibilités et dans le cadre d'une convention avec le Sdis*, l'employeur peut en effet accompagner un salarié qui s'engage comme sapeur-pompier volontaire : en accordant du temps pour suivre des formations, autoriser un retard à la prise de poste après une intervention, mettre en place une mesure de télétravail...

GRANDIR AVEC LES POMPIERS



Âgé de 23 ans, Valérian compte déjà de nombreuses années de présence parmi les sapeurs-pompiers.

Au collège, il s'est d'abord inscrit comme jeune sapeur-pompier. Un engagement qui comprenait une heure de cours par semaine dans ce domaine et des formations le samedi matin. Trop jeune pour se rendre sur les interventions, il partageait néanmoins la vie de la caserne et s'est aguerri au fil

des exercices et des apprentissages (stage de secourisme, formation incendie...). Puis, quand il a eu 18 ans, il a pu devenir sapeur-pompier volontaire.

Cet univers lui est d'autant plus familier qu'il a été engagé en août 2021 auprès des sapeurs-pompiers de Paris, avec le statut de militaire. Il exerce ainsi en région parisienne, d'abord à Boulogne-Billancourt pendant 3 années et depuis mars 2025 à Meudon. Pour autant, il n'a pas tourné le dos à la caserne de Bain-de-Bretagne.

Il effectue très régulièrement des allers-retours et est resté sapeur-pompier volontaire. « Au sein d'une application, j'indique mes disponibilités, détaille Valérian. Et à partir de là, je peux être sollicité pour des gardes postées, avec une présence au centre de secours, ou durant des astreintes depuis mon domicile ».

Le jeune homme voit de nombreuses similitudes entre ses missions en région parisienne et celles qu'il effectue à Bain-de-Bretagne. « Les types d'interventions sont assez proches. Ce que j'apprécie, c'est que les journées ne sont jamais les mêmes, il n'y a pas de routine. Quant au danger, il peut être présent, mais on s'efforce de rendre les conditions d'intervention les plus sûres possibles ».

Le sapeur-pompier aspire à poursuivre dans cette voie. Avec les années, l'expérience et des formations, on peut en effet élargir ses compétences et viser à monter en grade.

*Sdis : Service départemental d'incendie et de secours

LE BÂTIMENT DU CENTRE DE SECOURS

Situé au lieu-dit Le Coudray, le centre de secours de Bain-de-Bretagne a été construit en 2002. Il y a quelques années, le Département, qui intervient dans la gestion du Sdis (Service départemental d'incendie et de secours), a manifesté son intérêt pour acquérir le bâtiment.

Ce changement devant permettre à la collectivité d'en assurer plus facilement sa gestion et d'y réaliser des travaux. Il s'inscrit également dans le projet du Département d'installer à proximité le Centre d'exploitation routier (CER), actuellement situé rue de Verdun.

Une délibération du Conseil municipal, votée en octobre 2025, a approuvé la vente au Département de la parcelle où est implanté le bâtiment pour un montant de 716 000 €.



L'OUTIL "VOISINS VIGILANTS ET SOLIDAIRES"

Depuis plusieurs années, la Mairie est partenaire du dispositif "Voisins vigilants et solidaires".

Cet outil a pour but de favoriser la prévention, l'échange d'informations et la solidarité entre habitants, en lien avec la Police municipale.

L'outil est gratuit pour les usagers et permet à chacun de signaler des événements inhabituels (démarchage abusif en porte-à-porte, comportement douteux d'individus, passage régulier d'un véhicule suspect...) et de recevoir des informations pratiques en cas d'alerte météo par exemple. Grâce à la géolocalisation, les personnes situées à proximité de ces alertes sont rapidement informées.

L'outil Voisins vigilants et solidaires vise à renforcer la sécurité locale, en s'appuyant sur les observations faites par les usagers ou les informations de la Police municipale. Il ne s'agit pas d'une démarche de voyeurisme ou de délation. En cas de flagrant délit ou de danger immédiat, il convient de prévenir directement la Gendarmerie (tél. : 17).

Pour s'inscrire ou pour réactiver son compte, il suffit de se connecter depuis le site : www.voisinsvigilants.org.

Une application mobile est également proposée.

PCM

Plomberie
Chauffage
Métayer

Dépannage - Installation

BAIN DE BRETAGNE
06.76.22.52.73.
pcm-plomberie@orange.fr

Résidence Services Seniors

- Appartements localisés
- Personnel présent 24h/24
- Services à la carte
- Animations conviviales

Résidence Services Seniors
35 rue de Verdun
35470 Bain-de-Bretagne
02 59 52 08 19
espaceetvie.fr/baindebretagne

ENSEMBLE, RENFORÇONS LA SÉCURITÉ DE NOTRE VILLE !

Comment ça fonctionne ?

- 1. Je crée mon compte**
Je m'inscris gratuitement sur la plateforme Voisins Vigilants et Solidaires.
- 2. Je valide mon adresse**
Je renseigne mon adresse pour confirmer que je fais bien partie de la communauté de ma ville.
- 3. Je publie une alerte**
Sécurité, écologie ou solidarité : j'informe mes voisins et la mairie d'une situation du quotidien pour agir ensemble.

NOUVEAU COMMERÇANT

JOHANNE D-B PHOTOGRAPHIE

Originaire de Suisse et après plusieurs années à accompagner les autres en tant qu'aide-soignante, Johanne D-B a choisi de poursuivre autrement ce lien humain qui lui tient tant à cœur. Elle s'est orientée vers la photographie, un univers qui la passionne depuis l'adolescence.

Pendant 3 ans, elle a d'abord reçu ses clients chez elle avant d'installer son studio, en octobre dernier à Bain-de-Bretagne. Johanne s'est spécialisée dans le portrait et la maternité. Son regard bienveillant et sa sensibilité lui permettent de capturer l'essence de chaque instant : un sourire, un geste tendre, un regard complice... Elle aime figer le présent pour offrir à chacun de jolis souvenirs, remplis de douceur et d'authenticité.

Dans son studio qu'elle a décoré avec soin, l'accueil se fait sur rendez-vous. Elle y a installé un coin jeux pour les enfants. La photographe met son expérience humaine et son sens de l'écoute au service de ceux qui souhaitent garder une trace de leurs plus beaux moments.

/// RENSEIGNEMENTS

3 place Henri IV - Tél. : 06 98 82 16 03
Courriel : contact.jdbphoto@gmail.com
Site : www.johannedb-photographie.com



© Johanne D-B Photographie

Depuis le mois de septembre, les représentants de la Mairie ont rencontré 7 porteurs de projets souhaitant s'installer dans le centre-ville. Bain-de-Bretagne attire par son dynamisme et son emplacement central au sein du territoire.

ANCIEN COMMERCE

Le tissu des commerçants déjà présents dans le centre-ville constitue un élément d'attractivité. Certains d'entre eux sont d'ailleurs installés depuis de nombreuses années.

Parmi les enseignes historiques, la plus ancienne est sans doute l'hôtel-restaurant la Croix verte. Derrière sa belle façade, la Croix verte est bien plus qu'un établissement reconnu, c'est un lieu chargé d'histoire. Installé sur la place Henri-IV, l'endroit accueille des voyageurs depuis plusieurs siècles. Fondé au XVI^e siècle, l'établissement était alors un relais de poste sur la route entre Rennes et Nantes. On y changeait les chevaux, on s'y restaurait et les cochers y trouvaient un peu de chaleur avant de poursuivre leur route. Le nom de la Croix verte désignait d'ailleurs traditionnellement un lieu d'hospitalité.

L'histoire du bâtiment remonte même au XIV^e siècle. Une tour de guet s'y dressait autour de laquelle se sont ajoutées des maisons. La bâtisse a ensuite été un couvent, puis une auberge.



1. Bain-de-Bretagne (L.-et-V.). -- Place du Champ de Foire et Hôtel de la Croix-Verte, où logea, le 24 février 1840, Louis-Napoléon Bonaparte, bien qu'exilé, avec un passeport d'officier Polonais

J. Sorel, Adjour.

/ La vue du restaurant depuis une ancienne carte postale.

La légende veut que le roi Henri IV y ait séjourné au retour de la signature de l'édit de Nantes en 1598. Une ancienne carte postale (cf. illustration) précise également que Louis-Napoléon Bonaparte, le futur Napoléon III, y aurait fait une halte en 1840, bien avant de devenir empereur.

L'établissement continue d'accueillir des personnalités. Partenaire des festivals du Schmoul et de Bain de Blues, il a reçu certains artistes et musiciens présents à cette occasion comme la chanteuse Clara Luciani, il y a quelques années.

Arrivé dans les lieux en 1997, à seulement 25 ans, Sébastien Legaud a depuis largement développé cette maison, tout en valorisant son histoire. Les salles du restaurant et les chambres affichent des photographies anciennes et des vues patrimoniales de Bain-de-Bretagne, issues de témoignages et de recherches qu'il a lui-même rassemblés.

Aujourd'hui, la Croix verte compte 16 salariés, un hôtel de 35 chambres, un restaurant, une activité traiteur et un service de vente à emporter.

/// RENSEIGNEMENTS

Site : www.lacroixverte.fr

UN COMMERÇANT À L'HONNEUR

Michel Gauthier est certainement le commerçant le plus ancien de notre ville.

La pizzeria Marco Polo est située au 1, place Henri IV. Michel Gauthier qui en est le responsable depuis 1987 a prévu de prendre sa retraite en 2026. Il n'était pourtant pas destiné à devenir commerçant et encore moins à diriger une pizzeria.

Mais lorsque ses beaux-parents, originaires de Bain et bouchers de profession, ont mis fin à leur activité, ils n'ont pas trouvé de repreneur. Alors, pour sauver le local, Michel Gauthier et sa femme ont décidé de le transformer pour y accueillir une nouvelle activité. Avant de se lancer, le commerçant a été formé par son beau-frère Dominique. « Ici, on a toujours fait des pizzas au feu de bois, raconte-t-il. À l'époque, c'était la seule pizzeria de Bain ».

TRAVAIL EN ÉQUIPE

Fonctionnant en équipe, il a toujours travaillé avec deux salariés. À ses côtés aujourd'hui, Jean-Yves compte 33 années d'ancienneté et Carmen 15 années. Au cours de ces 39 années d'activité, Michel Gauthier a accumulé de nombreux souvenirs. « La clientèle a changé, mais j'ai toujours eu des clients sympas, assure-t-il. Je me souviens des jeunes du foot qui remplissaient le restaurant, des enterrements de vie de jeunes filles, avec une ambiance différente mais tout aussi festive. J'ai beaucoup aimé ce contact avec les gens. »

Et pour la suite, une fois qu'il aura rangé son tablier, Michel Gauthier entend rester sur la commune. « Je me plais ici, c'est une belle petite ville et la campagne est magnifique ».



/ Michel Gauthier fait le bonheur de ses clients depuis près de 40 ans.

À BAIN, FAUT-IL PARLER DE LAC OU D'ÉTANG ?

L'étang de Bain, officiellement appelé "étang de la Bornière", est un plan d'eau emblématique de la commune. S'il est parfois cité comme un lac dans des publications touristiques, les documents officiels et historiques parlent toujours d'étang.

Il est présent depuis le Moyen-Âge. Vers 1050, des moines de Saint Melaine se sont installés à proximité, ce qui témoigne de son rôle historique dans la vie locale. Aujourd'hui, il couvre environ 35 hectares et est utilisé pour la pêche, les promenades et les activités de loisirs.

L'ACTIVITÉ DE PÊCHE



L'étang offre un cadre parfait pour les petits et grands pêcheurs. Mais avant d'installer son matériel, quelques informations sont utiles. Pour pêcher sur l'étang, il est nécessaire de disposer d'une carte de pêche (journalière, hebdomadaire ou annuelle). Celle-ci est délivrée par l'Association de pêche locale (AAPPMA) et peut être obtenue auprès du magasin Les Compagnons des saisons, situé au 2 allée de la Rance, dans la zone d'activités de Château-Gaillard.

Il convient de respecter les quotas et les tailles légales des poissons ainsi que les périodes autorisées. Parmi les poissons présents dans l'étang, il y a la carpe de nuit mais aussi des carnassiers (brochets, sandres, black-bass...) ainsi que des poissons blancs comme la brème, le gardon ou la perche.



QUELQUES MOTS EN GALLO

Texte extrait du livre "Le galo, qhi q'c'et don", de Anne-Marie Pelhate

- | | |
|---|--|
| <i>Bone anné, bone santé</i> | > Bonne année, bonne santé |
| <i>Qe l'année vous fasse ben plus d'ben</i> | > Que l'année vous fasse plus de bien |
| <i>Qe l'année de comedien</i> | > Que l'année de saltimbanque |
| <i>Qi vient de passer !</i> | > Qui vient de passer ! |
| <i>E q'e vous amene</i> | > Et qu'elle vous amène |
| <i>Ben du sé, ben de l'aven et ben du grain</i> | > Bien du sel, bien de l'avoine et bien du blé |

LE SPORT COMME REMÈDE

Depuis 2022, la Maison sport santé "Breizh Activ", portée par l'Ocas, permet aux habitants des Vallons de Vilaine de retrouver du bien-être grâce à l'activité physique.



Reconnu par les institutions régionales (ARS, Drajés), Breizh Activ intervient sur le territoire afin de réduire les inégalités d'accès à l'activité physique, quelle que soit sa situation personnelle ou médicale. Les habitants peuvent être orientés par un professionnel de santé, une structure sociale ou prendre contact directement auprès de l'Ocas.

La structure propose un accompagnement adapté aux personnes qui souhaitent reprendre une activité en douceur, améliorer leur santé et renforcer leur confiance.

Cela peut concerner des publics très différents : personnes en situation de handicap, adultes souffrant de pathologies chroniques, seniors, jeunes peu actifs, personnes vivant un isolement social ou une fragilité psychologique.

DES COMPÉTENCES MULTIPLES

La démarche est menée par une équipe de professionnels : éducateurs sportifs des activités physiques adaptées (APA), professionnels de santé, associations locales et institutions. Les activités sont conçues pour répondre aux besoins de chacun et peuvent donc prendre des formes variées : remise en mouvement en douceur, activités physiques adaptées, programmes de nutrition + activité physique, ateliers de bien-être et de santé mentale, mais aussi des dispositifs adaptés pour des Ehpad ou des structures de handicap, des écoles, des associations...

L'objectif est de faire du sport un levier de santé globale, physique, mentale et sociale. Les participants peuvent ainsi améliorer leur mobilité, réduire certaines douleurs tout en renforçant le lien social et la confiance en soi.

« *Je ne pensais plus pouvoir refaire de sport, explique une bénéficiaire senior. Aujourd'hui j'y vais avec plaisir et je me sens utile dans le groupe* ».

/// RENSEIGNEMENTS

Nadya Tcareva - tél. : 06 67 56 69 70

Courriel : sociosport@breizhactiv.bzh

Aurélien Manceau - tél. : 07 61 13 33 19

Courriel : sportsante@breizhactiv.bzh

Site : www.ocas.bzh/breizh-activ

LA FUTURE SALLE DE SPORT

Les travaux de la future salle de sport se poursuivent. Le bâtiment sera situé avenue du Bois Greffier.

En novembre, la dalle en béton du plateau sportif a été coulée. Cela a représenté 170 m³ de béton, déposés grâce à 26 rotations de toupies. La couleur du sol sportif a été choisie et sera gris clair.

Cette couleur permettra d'optimiser la visibilité de différents tracés au sol.

À l'extérieur, le rendu final du bâtiment est aujourd'hui visible. Le bardage est posé, il reste seulement à faire les lasures sur les éléments en béton.

La cuve de récupération de l'eau de pluie est en place. D'une capacité de 20 000 L, elle servira à l'entretien des espaces verts avoisinants. Les aménagements intérieurs sont en cours. Ils concernent par exemple les travaux de plâtrerie et de peinture pour les locaux techniques.

La fin des travaux est attendue pour mai 2026.



PRÉSENTATION DU CLUB DE BASKET

La section Basket a été créée dans les années 1990. Elle était alors intégrée au club de l'Union sportive bainaïse (USB).

En 2023, la section est devenue autonome et s'appelle désormais l'Union sportive Bain-de-Bretagne Basketball. L'association compte 150 adhérents, répartis en 10 sections. Cela démarre avec la catégorie Baby où il reste encore quelques places jusqu'aux Séniors, en passant par la section Loisir. En tout, 11 équipes sont engagées dans des championnats.

Au cours de l'année, plusieurs événements sont organisés, qu'ils soient sportifs ou festifs. Pendant les vacances scolaires, des stages de perfectionnement sont ainsi proposés aux petits et aux grands.

Cette année, le club a été sélectionné pour accueillir un rassemblement dans le cadre de la Journée nationale de l'arbitrage. Elle s'est déroulée fin octobre. 20 jeunes de l'USB Basket y ont participé. Depuis 3 ans, le club se mobilise également à l'occasion d'Octobre rose. Des ballons roses sont ainsi achetés et utilisés lors des entraînements.

NOUVEAUX PROJETS

En lien avec la fédération française, le club s'efforce aussi de faire la promotion de son sport lors d'une journée de découverte. Celle-ci a eu lieu en décembre. Elle permet aux jeunes du club d'inviter un proche. Plus d'une quarantaine d'enfants, âgés de 5 à 10 ans, étaient attendus à cette occasion.

Comme chaque année, la saison se terminera par un tournoi interne, réunissant les licenciés et leurs familles. Cette journée festive et de partage est aussi l'occasion de mettre à l'honneur les jeunes qui ont participé activement à la vie du club durant la saison.

« À moyen terme, nous avons pour projet de créer une section "inclusive" », soulignent les responsables du club. L'objectif étant que chacun puisse faire du basket sans aucun frein et avec pour finalité d'intégrer ces personnes dans les autres équipes. L'autre projet serait d'accueillir un match de gala.



/ Un plateau a réuni plusieurs équipes de la catégorie U9, en novembre dernier.

LE TENNIS, MOTEUR D'ÉMOTION

Du côté du club de tennis, la saison a démarré sur les chapeaux de roue, avec plus de 100 jeunes inscrits. La jeunesse et la convivialité constituent justement deux priorités.

Les jeunes licenciés s'entraînent chaque semaine dans une ambiance exigeante et chaleureuse. Les samedis après-midi, un créneau de deux heures est dédié à des matchs libres. Ils peuvent ainsi se retrouver, progresser et développer leur esprit de compétition dans un cadre bienveillant.

Les plus investis bénéficient du programme "boost" : une heure d'entraînement supplémentaire par semaine, en échange d'un engagement au sein du club, notamment pour encadrer le mini-tennis du samedi matin aux côtés des éducateurs.

Il y a quelques mois, Nolan Brulais (14 ans) a été sélectionné comme ramasseur de balles lors de l'Open de tennis de Rennes. Plus récemment, Titouan Bernard (12 ans) a vécu une journée mémorable au cœur du tournoi du Paris Masters. Il a notamment pu accompagner l'ancien numéro 1 mondial, Daniil Medvedev, lors de son entrée sur le court. Un privilège obtenu à la suite d'un jeu-concours interne.



/ Titouan Bernard, entouré des deux grands joueurs.

PROCHAINS RENDEZ-VOUS

En ce début d'année, des places supplémentaires sont ouvertes pour le mini-tennis, accessible dès 4 ans. Les plus curieux peuvent aussi venir observer les séances ou réserver un créneau sur les installations du club via le site www.7smash.fr.

RENSEIGNEMENTS

Courriel : tc.bain.de.bretagne@fft.fr

EXPRESSION DU GROUPE NOTRE VILLE-NOTRE AVENIR

Chères Bainaises, chers Bainais,

Nous souhaitons tout d'abord vous adresser nos meilleurs vœux pour cette nouvelle année. Nous espérons qu'elle sera riche en opportunités et événements heureux pour chacun d'entre vous.

Vous savez sans doute que les prochaines élections municipales auront lieu le 15 et le 22 mars. Ces élections permettront d'élire un nouveau conseil municipal pour notre commune. Savez-vous que vous choisirez en même temps les nouveaux conseillers communautaires qui représenteront Bain de Bretagne au sein de notre communauté de communes « Bretagne Porte de Loire Communauté » ? En effet, les candidats au conseil communautaire de la com-com sont aussi candidats au conseil municipal de leur commune.

La com-com est aujourd'hui un acteur majeur du développement de notre territoire. Elle exerce des compétences de plus en plus nombreuses et possède la capacité d'investir dans des projets d'ampleur (Aquabain, le Phare) que les communes membres ne peuvent assumer seules. En tant que collectivité avec une assemblée élue, elle porte un projet politique qui oriente le devenir des communes membres.

Ce projet doit être débattu avant les élections pour que les électeurs puissent faire un choix éclairé pour leur vote pour le conseil communautaire. C'est pourquoi, nous encourageons les électeurs, à Bain-de-Bretagne et plus largement dans les 19 autres communes membres de BPLC, à interroger les candidats sur leur programme, leur vision pour la com-com à partir de 2026. Nous appelons également les candidats à axer leur campagne sur les enjeux de la com-com. Cette question essentielle pour la démocratie locale doit être au cœur de nos préoccupations et ne doit plus être ignorée.

Pour conclure, nous tenons à saluer une dernière fois les électeurs qui nous ont soutenus en 2020 et plus généralement tous les habitants de Bain-de-Bretagne. Vous êtes la plus grande richesse de cette ville et c'est grâce à vous qu'il y fait bon vivre, ensemble.

/// CONTACT

Tél. 06 85 92 90 59 - Courriel : alexis.dufresne35@free.fr



NOEM COIFF
COIFFEUSE A DOMICILE
Bain de Bretagne et alentours
06 80 98 22 71
coupe brushing
coloration coiffure cérémonie

EXPRESSION DU GROUPE CONSTRUIRE ENSEMBLE

Les élus du groupe n'ont pas souhaité faire paraître de texte dans ce numéro du Tribain.

/// CONTACT

Courriel : remy.conneau@orange.fr
ou steffi-g2010@hotmail.fr

LAMOTTE

ÉCRIN DES ARTS

DEVENEZ PROPRIÉTAIRE À BAIN-DE-BRETAGNE

APPARTEMENTS DU 2 AU 4 PIÈCES



02 99 67 71 41

lamotte.fr

RCS 729 200 998 - Document publicitaire non contractuel. Visuel : Hive.

EN BREF



DÉC. TRACTEURS ILLUMINÉS

La soirée avec les tracteurs illuminés a été un bel événement, malgré l'annulation de certaines animations du fait de la météo. Les Jeunes agriculteurs ont offert un superbe spectacle, circulant joyeusement sur le territoire pour arriver jusqu'à la place de la République.



DÉC. RÉVEILLON

Pour le réveillon de la St Sylvestre, les bénévoles du Comité des fêtes ont proposé une soirée festive et conviviale, à la salle Abadenn. L'année 2026 a pu commencer de façon agréable, en musique et avec quelques gourmandises.



DÉC. SAINTE-BARBE

La traditionnelle Sainte-Barbe, organisée par les sapeurs-pompiers de Bain-de-Bretagne et Saint-Sulpice des Landes s'est déroulée cette année sur la place de la République. Le public a pu ainsi assister à la cérémonie.



DÉC. TÉLÉTHON

À l'occasion du Téléthon, plusieurs animations ont eu lieu sur la commune. Le club de volley a notamment animé un tournoi caritatif et amical. Différentes associations baines étaient présentes ainsi que des familles et des joueurs venus de clubs voisins.



NOV. LIRE EN FÊTE

Une animation pédagogique autour de la lecture s'est déroulée pendant plusieurs jours au sein de l'école Henri Guérin. Les classes de la petite section au CM2 ont ainsi bénéficié de lectures variées, assurées par des enseignants, mais aussi des parents volontaires.

LES MOUVEMENTS DE PERSONNEL AU SEIN DE LA MAIRIE, AU COURS DES DERNIERS MOIS

Les arrivées d'agents sur des postes permanents

Cécile Ducros (Médiathèque)
Béatrice Ferroudj (Entretien des locaux)
Axel Gousseau (Pôle Technique)
Gaël Herbage (Pôle Technique)
Sébastien Jouin (Pôle Technique)

Valérie Léger (Accueil population)
Clémence Peslerbe (Accueil de loisirs)
Emmanuelle Préau (Pôle Vie locale)

Les départs d'agents sur des postes permanents

Marielle Bevout (Périscolaire)
Noémie Guibert (Urbanisme)

DOMINIQUE BAHON
opticien

Votre expert en santé visuelle

7 rue St Nicolas BAIN de BRETAGNE
02 99 43 39 80

Restaurant du Terroir
Logis

La Croix verte

Hôtel - Restaurant - Traiteur
10, place Henri IV
35470 Bain-de-Bretagne
Tél. 02 99 43 71 55
www.lacroixverte.com

le relais des moulins
Hôtel ***

« Le temps de vous ressourcer... »

11, place Henri IV
35470 Bain-de-Bretagne
Tél. 02 99 43 71 55

VIE CITOYENNE**ÉLECTIONS MUNICIPALES**
Dimanches 15 et 22 mars

>> Salle Abadenn. Lire p. 2

ANIMATION**FESTIVAL DE LA ST PATRICK****Samedi 28 mars • à partir de 18h**

>> Salle Abadenn

Pour fêter la St Patrick, le Comité des fêtes organise une série de concerts, avec une ambiance irlandaise. Au programme cette année, des groupes tels que Les Ramoneurs de menhirs, Les 3 Fromages, Les Crogs, Rue de la Forge...

Tarifs : 26 € ou 20 € pour les étudiants.

Billetterie disponible depuis le site

<https://comitedesfetesbaindebretagne.fr>
COLOR RUN**Dimanche 29 mars**

>> Stade du Point du jour

Skolfest, l'association de parents d'élèves de l'école Henri Guérin, organise une nouvelle édition de sa course colorée (color run). L'épreuve est ouverte aux enfants et aux adultes, avec un parcours de 1,5 km pour les enfants (départ à 10h) et de 5 km pour les adultes, en courant ou en marchant (départ à 10h45). Inscription en ligne depuis le site www.helloasso.com.

Renseignements : skolfestguerin@gmail.com**ROLLER DISCO****Samedi 4 avril • de 16h à 23h**

>> Salle du Chêne vert

Organisé par le Roller club les Jaguars de Bain. Différentes animations et des jeux seront proposés tout au long de la journée. Cet événement est ouvert à tous (2 € l'entrée). Location possible de matériel sur place.

SPECTACLE JEUNE PUBLIC**Mercredi 15 avril • à 15h**

>> Salle Abadenn

À l'initiative de la Mairie, un spectacle jeune public intitulé "Manivelle circus" sera proposé. Dans cette histoire, alors que le rideau est prêt à s'ouvrir, Patachoum s'aperçoit que la troupe du Manivelle n'est pas là. Avec M. Loyal, ils vont faire de leur mieux pour assurer le spectacle.

Tarifs : 5 € / 3 € pour les moins de 12 ans.

Renseignements :

pvl.secretariat@ville-baindebretagne.fr**BAIN DE BLUES****Vendredi 24 et samedi 25 avril**

>> Salle Abadenn. Lire p. 11

FÊTE DE LA BRETAGNE**Dimanche 17 mai**

>> Au Trocadéro, près de l'étang

Cette année encore, la commune participe à la Fête de la Bretagne, portée par la Région. Des animations mettant à l'honneur le terroir et la culture locale se tiendront toute la journée, près de l'étang. La journée s'ouvrira avec un marché de producteurs et de créateurs. Le public pourra aussi profiter de démonstrations, de séances musicales, de danses ou encore de déambulations. Des jeux géants et des animations ludiques seront également prévues pour les enfants et les familles

SANTÉ**DON DE SANG****Mercredi 11 mars • après-midi**

>> Salle Abadenn

Pour effectuer un don, il est indispensable de s'inscrire au préalable. La prise de rendez-vous s'effectue depuis le site <https://dondesang.efs.sante.fr>

SPORT**JUDO****Samedi 28 et dimanche 29 mars**

>> Salle Henri Duckaert

Le samedi matin, compétition amicale pour les catégories enfants avec 10 clubs du département. En fin d'après-midi, compétition amicale par équipe mixte. Le dimanche, finale départementale de la catégorie benjamin (garçons et filles). Entrée libre

TRIATHLON**Dimanche 3 mai**

>> Stade du Point du jour

Nouvelle édition du Tri At Bain organisé par Bain-de-Bretagne Athlétisme (BBA). Épreuve individuelle en version S (départ à 10h) ou M (départ à 14h30). L'épreuve de nage se fera dans l'étang, celle de vélo sur route en campagne et celle de course à pied sur la voie verte, au bord de l'étang.

Le parcours pour le vélo et celui de la course à pied ont été modifiés pour cette édition.

Renseignements et inscriptions : www.klikego.com**MÉDIATHÈQUE****>> Samedis 28 février et 28 mars • à 10h30**

Atelier d'écriture pour adolescents et adultes, animé par Ghislaine, bénévole de l'UTL

>> Mercredi 4 mars • à 11h

Atelier philo autour des thématiques des albums "Ernest et Célestine" (pour enfants à partir de 8 ans)

>> Du 12 mars au 30 avril

Exposition "Comics dans la fête d'un auteur". Découvrez les phases de création d'un comics à travers l'exemple d'une série de super-héros d'un auteur français, Laurent Lefeuvre. Cette exposition "Quoi des Bulles" a été imaginée par l'auteur Laurent Lefeuvre et est prêtée par la Médiathèque départementale.

>> Vendredi 20 mars • à 18h45

Soirée loup-garou, à partir de 10 ans

>> Samedi 21 mars • à 11h

Les Toutes petites histoires

Lecture pour les 0-3 ans, animée par Fanny Corbé de l'association Histoires de grandir, avec le soutien de BPLC

>> Samedi 4 avril • à 10h

Atelier BD "Créez votre super-héros" avec l'auteur Laurent Lefeuvre, suivi d'une dédicace

>> Mercredi 29 avril • à 16h

Les Petites histoires

Lecture pour les 3-6 ans, animée par Fanny Corbé de l'association Histoires de grandir, avec le soutien de BPLC

TRIATBAIN

DIMANCHE 3 MAI

**SI** 750m nage
22,5 km vélo
5 km course**MI** 1,5 km nage
45 km vélo
10 km course

TRIATHLON INDIVIDUEL

BAIN DE BRETAGNE