



ACTEUR PUBLIC DES ÉNERGIES



Commissions Thématiques : état d'avancement

Comité du 31 mars 2021



ACTEUR PUBLIC DES ÉNERGIES



Commission Concessions

Membres, calendrier et thématiques

Les membres



Le calendrier



Les thématiques

- Avancement des négociations du modèle de contrat de concession et des contrats de concession **Gaz** à l'échelle nationale
- Avancement des négociations des contrats de concession **Electricité** à l'échelle nationale
- Avancement des projets de desserte en **Gaz** en Ille-et-Vilaine
- Avancement des négociations du futur contrat de concession **SDE35/Enedis/EDF**

Avancement des projets Gaz

4 lots, 4 contrats possibles

Lot 1 : Desserte partielle d'Amanlis pour l'alimentation de la tranche 3 de la ZAC « Bois de Teillay »

Lot 2 : Desserte partielle de Retiers

Lot 3 : Desserte de Saint-Germain-en-Coglès

GRDF seul candidat
Offres remises le 29/01/2021

Lot 4 : Desserte envisagée de Marcillé-Raoul, Bazouges-La-Pérouse, Val Couesnon

GRDF + un autre opérateur
Remise des offres repoussée au 03/05/2021

Prochaines étapes

LOTS 1/2/3 :

- Négociations avec l'opérateur candidat ou réflexion sur des plans alternatifs ...
- Rencontre des entreprises et collectivités : financement et gouvernance
- Signatures des contrats de concession

1^{er} semestre 2021

LOT 4 :

- Négociations avec les opérateurs candidats

Mai-Août 2021

Avancement des négociations CC Electricité

SDI-PPI

- Diagnostic technique partagé
- SDI : encore des attentes
 - Objectif mi-contrat et différenciant communes rurales et urbaines
 - Affectation sécurisée des Provisions de Renouvellement
 - Ajouter une enveloppe minimum d'investissement
- PPI 1° : niveau d'investissement insuffisant

Transition énergétique

- Annexe au contrat
- 18 fiches actions en cours de rédaction
- 3 ambitions :
 - Développement ENR
 - Maîtrise de la demande en énergie
 - Mobilité électrique

Maîtrise d'ouvrage

- Peu de changements :
- Intervention du SDE35 pour la production en commune rurale très limitée (< 6kVA et <36 kVA pour les collectivités)
- Effacement Ville de Rennes sous maîtrise d'ouvrage SDE35

Flux financiers

- R1 (fonctionnement) : 1 037 k€ au lieu des 814 k€ actuels
- R2 (investissement) : formule de calcul moins intéressante que l'actuelle
- Article 8 (embellissement des bourgs) : Enedis ajoute de fortes contraintes concernant les lignes à déposer

Durée

- 25/30 ans pour Enedis
- 20 ans pour le SDE35

BILAN COMPTABLE DU CONTRAT EN COURS

Des différends persistants concernant la sous-évaluation des certains passifs de la concession et le traitement comptable des contributions aux raccordements (220 M€)

Echanges / Questions / Remarques / Précisions

Projets Gaz :

Le Président apporte des précisions sur les 4 lots :

- Lot 4 : les offres de 2 candidats sont attendues, ce qui devrait permettre d'avoir une forme de concurrence et des offres les plus intéressantes possible.

Une 1^{ère} séance de discussion a eu lieu le 9/03 avec GRDF, suivie d'une rencontre avec les entreprises et collectivités concernées par les dessertes sur les 3 autres lots :

- Lot 3 : il en ressort que ce lot a des chances d'aboutir dans des délais raisonnables.

- Lot 1 : Il s'agit d'une zone avec des entreprises qui ont des hangars et très peu de bâtiments à chauffer => très peu de consommation et donc de nécessité à desservir.

- Lot 2 : la participation demandée est relativement élevée. Il faut encore affiner les hypothèses de consommation dans le temps et rediscuter avec toutes les parties prenantes.

La commission a demandé un travail sur des plans alternatifs hors mode de concession si les négociations n'aboutissent pas. Un temps technique est prévu le 01/04.



Echanges / Questions / Remarques / Précisions

Concession électricité :

Le Président rappelle qu'une phase de conciliation est nécessaire avant d'aller au contentieux. Des échanges ont lieu avec d'autres syndicats ayant une position équivalente à celle du SDE35.

M. CAILLARD revient sur le volet transition énergétique et souhaite savoir si Enedis a pris des engagements précis sur des quantités, des volumes d'énergies renouvelables par exemple.

-> Enedis n'est pas producteur, il fait plutôt des engagements sur les moyens dévolus à cette transition énergétique (travail de formation des producteurs, actions concrètes pour faciliter le raccordement aux EnR qui correspondent bien aux objectifs nationaux). Le rôle d'Enedis est de favoriser l'accès au réseau pour les producteurs d'EnR et que le réseau ne soit pas une contrainte au développement des EnR. Dans ce cadre, il y a engagement de méthodes, avec suivi de leur réalisation.

Sur la durée du contrat, le SDE35 a laissé une porte ouverte à 25 ans, un juste milieu qui pourrait être acceptable, à condition que les autres points, notamment les questions financières, aboutissent.





ACTEUR PUBLIC DES ÉNERGIES



Commission achats et
économies d'énergie
pour les collectivités

Les membres de la commission

M. BELINE Jean-Claude

M. PASDELOU Nicolas

M. DAVY André

M. JEULAND Michel

Mme KECHID Marine

Mme EUN Valérie

M. GEORGEAULT Simon

M. CHAVROCHE Philippe

M. BERTRAND Olivier

Deux séances :

30 octobre 2020

11 février 2021



Commission achats et économies d'énergie pour les collectivités

Achat d'énergie :

Suivi des marchés élec et gaz :

- Bilans annuels des marchés en cours
- Démarrage des nouveaux marchés 2021

Préparation du prochain Accord Cadre électricité 2023-2025 :

- Périmètre inchangé (structures publiques et parapubliques), sollicitation des collectivités toujours en TRV pour anticiper la fin de ces TRV.
- Construction des offres à proposer aux membres (validée ensuite en Bureau) :
 - Offre standard avec 30 % de GO (Garantie d'Origine renouvelable),
 - Offre 100 % GO,
 - Offre « haute valeur environnementale » avec approvisionnement local
- Recrutement AMO pour travailler sur :
 - Achat d'énergie renouvelable et local, en lien avec les projets de la SEM
 - Définition d'une stratégie d'achat pour encadrer les fixations



Commission achats et économies d'énergie pour les collectivités

Maîtrise de l'énergie :

Programme ACTEE1 (audits énergétiques des bâtiments) :

- Actuellement 16 dossiers validés sur un objectif de 30 à fin 2021
- Proposition de bonification de l'aide ACTEE1 par le SDE35 (validée en Bureau : 1500€ → 2500€) pour égalité avec ACTEE2

Programme ACTEE2 (audits énergétiques, capteurs, MO, AMO...) :

- Candidature coordonnées par le SDE35 finalisée en novembre 2020, validée fin décembre 2020
- D'ici mi-2021:
 - Définition des critères de sélection et mode d'accompagnement
 - Lancement d'une consultation étude de faisabilité
 - Communication

Valorisation des CEE de l'éclairage :

- Vente en octobre 2020 de 10,6 GWh
- Dépôt prévu en avril 2021, potentiel de 25 GWh cumac



Commission achats et économies d'énergie pour les collectivités

Suivi des consommations

Mise en place et développement du Système de Management de l'Énergie (SME) :

- Accessible aux CEP
- Va être testé auprès d'une quinzaine de membres du groupement d'achat en avril 2021
- Nouvelles fonctionnalités attendues pour 2021 : contrôle de facturation, courbes de charges.

Analyse des données de consommations de l'éclairage public, pour les collectivités en transfert de compétence :

- Travail de rapprochement des bases de données initié sur le Pays de Fougères
- A poursuivre en 2021



Echanges / Questions / Remarques / Précisions

M. BELINE précise que la prochaine commission aura lieu autour du 10 mai 2021.





ACTEUR PUBLIC DES ÉNERGIES



Commission énergies renouvelables (EnR)

Les membres de la commission

M. GUILLOTIN Daniel

M. BERTHELOT Raymond

M. BERTRAND Olivier

M. BOURGEOIS Bruno

M. CAILLARD Michel

Mme CHEREL Stéphanie

M. DAVY André

M. DESBLES Hubert

Mme DOUTE-BOUTON Murielle

M. GEORGEAULT Simon

M. GIRARD Sébastien

M. GOATER Jean-Marie

M. HUAUME Yann

Mme KECHID Marine

M. LEMOINE Jean

M. LE BIHAN Olivier

M. PICHOT Franck

M. PIROT Gabriel

M. SALAUN Ronan

M. TURMEL Jean-Pierre

M. VUICHARD Jean-Paul



Commission énergies renouvelables (EnR)

Trois réunions organisées :

24 novembre 2020 : Charte méthanisation – analyse des enjeux, des positionnements des acteurs, des chartes existantes... et confirmation du souhait de réaliser une charte locale.

13 janvier 2021 : Projets photovoltaïques – contexte technique et économique, positionnement d'Energ'iv, accompagnement du SDE35...

17 mars 2020 :

- Charte méthanisation – priorisation des critères, outil en ligne pour poursuivre le travail...
- Arbitrage relatif aux actions du SDE35 en matière de photovoltaïque
- Point d'information sur l'hydrogène



Méthanisation - Synthèse des premiers retours des membres de la Commission



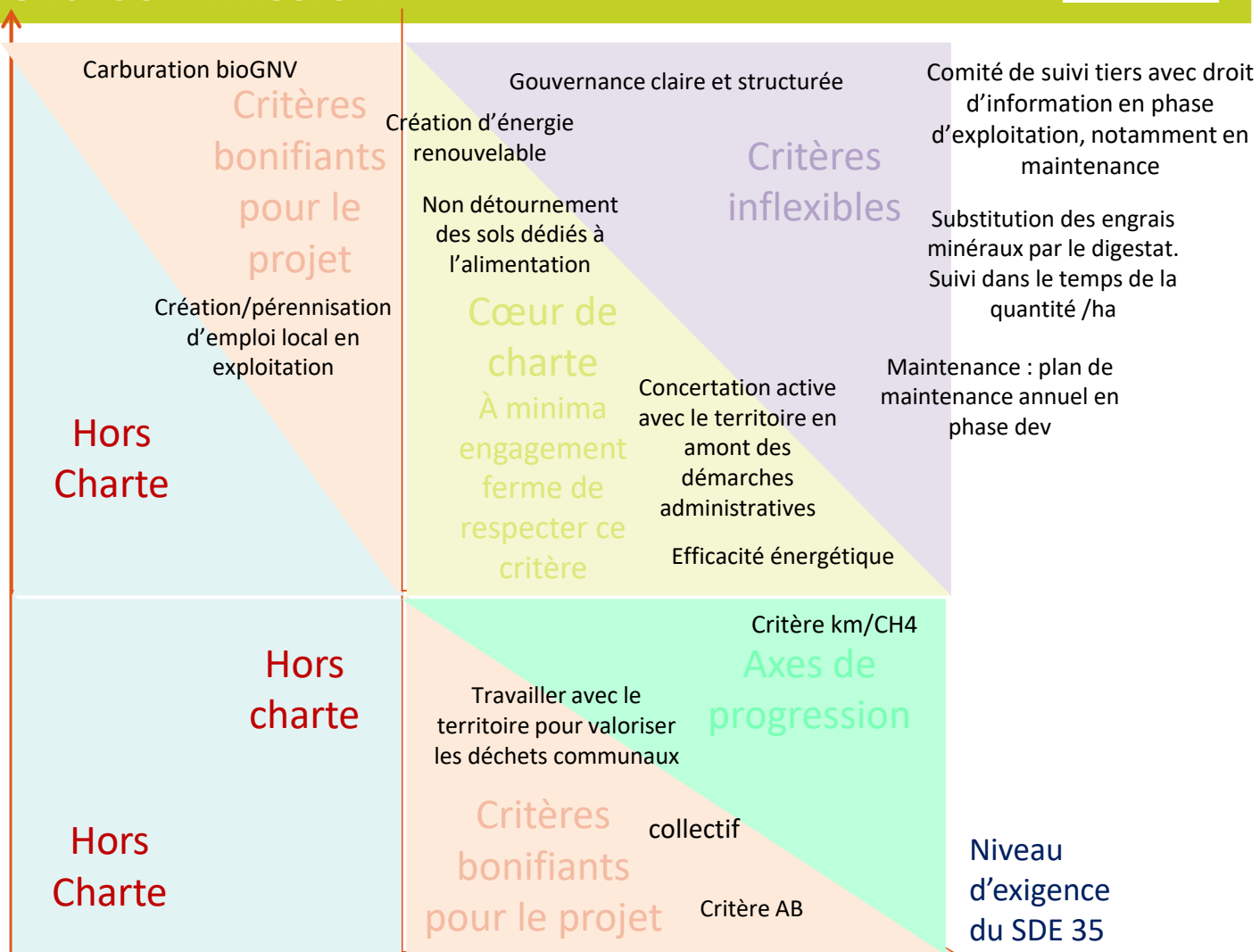
Niveau de maîtrise par les porteurs

Rédaction d'un projet de charte sur la base des retours des élus

Présentation du projet aux associations environnementales, aux élus, conseils de développement, autres instances ... : liste à fixer

Synthèse des retours en commission ENR et en Cotech SEM pour arbitrage

Approbation d'une charte avant l'été 2021



Promotion du Photovoltaïque par le SDE35

Défi « Solarisons la Commune de »

Engagement de la démarche sur 5 communes pilote en 2021 :

- Courrier co-signé Mairie/Energ'iv à toutes les entreprises avec les offres Energ'iv (toiture et parking),
- Séance de formation-information,
- Animation pédagogique dans les écoles (programme existant),
- Visite de centrales PV en construction...

Le tout afin de faire sortir des grappes de projets sur patrimoine public et privé

Objectif : 5 communes par an

Communes ayant fait de leur intérêt et disposant de ZA intéressantes : Pipriac, Le Rheu, Etelles, Pleurtuit, Orgères...

Formations flash à destination des élus communaux

Organiser une série de mini formations (2 à 3h00) sur le PV à destination des élus et de leurs techniciens ... associée si possible à une visite de chantier PV à proximité.

Organisation à caler EPCI par EPCI avec les services concernées : action PCAET, Commission Environnement existante, ...

Contenu

- les bases du PV (toiture et Parking essentiellement)
- les contraintes – les opportunités
- les moyens de faire : en propre ou en tiers investisseur : Energ'iv, coopérative citoyenne ... avec des REX.

Intervenants

- Un agent SDE pour l'animation,
- Un membre de l'équipe Atlansun
- Un technicien Energ'iv (contrat de prestation SDE/Energ'iv)

Objectif : 6 EPCI par an



Echanges / Questions / Remarques / Précisions

M. GUILLOTIN fait remarquer que, malgré le nombre important d'inscrits à cette commission, peu de membres y assistent.

Au sujet des formations à destination des élus communaux :

- M. LEMOINE demande si ce sont les EPCI qui doivent se déplacer.

-> Non, l'idée est de se rendre directement sur les territoires, il s'agit d'avoir le plus de monde possible.

- Mme LEFEUVRE, s'appuyant sur l'exemple du Pays de Fougères pour l'éolien, souligne l'importance de ces formations qui sont à conserver même en distanciel. Les collectivités peuvent avoir un besoin fort de regard expert indépendant.

- M. IBARRA demande si le SDE35 est en lien avec Bruded.

-> Non, pas directement. C'est un réseau associatif de communes de petite ou moyenne taille favorisant les ateliers d'échange (et non des formations) entre élus sur des retours d'expérience. Le SDE35 a eu des échanges avec Bruded au moment de la mise en place de la boucle d'autoconsommation solaire de Langouët.



Echanges / Questions / Remarques / Précisions

- M. RESTIF s'interroge sur l'accompagnement qui est prévu pour les élus dans le cadre de la création des éco-quartiers avec la nouvelle réglementation énergétique.
-> Ici il s'agit plutôt de la partie de Bruded. Il est possible d'envisager trouver une complémentarité pour travailler ensemble mais le SDE35 n'est ni légitime ni compétent pour intervenir seul.
- Mme DOUTÉ-BOUTON rappelle que Bruded n'a pas vocation à organiser des formations mais bien à organiser des échanges de pratiques et d'expériences d'élus à élus. L'expertise technique du Syndicat peut être apportée lors d'ateliers.
Au sujet de l'intégration de l'énergie en général dans les aménagements urbains, elle insiste sur le fait que ce sujet complexe nécessite de prévoir en amont un spécialiste qui sache travailler à la fois sur l'urbanisme et l'énergie.
- M. LEMOINE demande s'il existe une formation sur la méthanisation.
-> Un temps de formation a déjà été proposé en début de mandat. Des formations dédiées sur le sujet peuvent être proposées à des territoires sur demande. Le SDE35 sera en capacité de trouver des intervenants pour croiser les points de vue.





ACTEUR PUBLIC DES ÉNERGIES



Commission économies
d'énergie et lutte contre
la précarité énergétique,
sensibilisation et
communication

Les membres de la Commission

Murielle DOUTÉ-BOUTON

Franck PICHOT

Isabelle FAISANT

Diana LEFEUVRE

Yvonnick DAVID

Mickaël MARDELE

Olivier ROULLIER

Michel CAILLARD



Tour d'horizon des projets de la commission

Sujets	Programme pédagogique	Coopération internationale
Budget alloué	65 000 euros en 2021 (dont 6 500 € affectés au programme WATTY mené en partenariat avec EDF dans le cadre des CEE)	30 000 euros Mais enveloppe non consommée
Actualité	<p>Toutes les associations du marché ont reçu la liste de leurs animations : 325 animations réalisées d'ici juillet 2021, dont 121 reports du 1^{er} confinement</p> <p>6 visites de terrain - 5 articles presse</p> <p>Réponse à AAP « Mobiliser les citoyens » de la Région le 15/02/2021 : 18 lettres de soutien d'EPCI collectées, en attente de réponse (juin 21)</p>	<p>4 demandes en 2019 (17 977 €) 1 demande en 2020 (3 200 €) 1 demande en 2021 (4 000 €)</p> <p>Sollicitation de RM pour créer une offre métropolitaine de la coopération décentralisée 1% eau/énergie/déchet</p>
Proposition de la commission	<p>+ 25 000 euros en 2022 (soit via l'AAP de la Région, soit enveloppe supplémentaire)</p> <p>Reconduire le programme complémentaire WATTY en 2022</p>	<p>Faire connaître les aides du SDE35 via le 1% énergie aux collectivités du 35 (création d'une plaquette et envoi mailing)</p> <p>Réponse positive à la sollicitation de RM mais avec budget supplémentaire de 12 000€ (correspond au montant TCFE perçu pour RM)</p>

Revue de presse - Programme pédagogique

Broualan

À l'école, on réfléchit sur l'énergie !



André Davy, maire de Broualan, se prête au jeu des questions des élèves sur le thème de l'énergie. (Photo: Ouest-France)

Dans le cadre d'un projet pédagogique, proposé par le Syndicat d'énergie (SDE35), en lien avec la SCIC Énergies renouvelables du pays de Dinan et l'association Des Idées pleines la terre de Dol-de-Bretagne, les élèves de CM1 et CM2 ont bénéficié de quatre séances de travail autour du thème de l'énergie.

L'objectif était de les sensibiliser aux enjeux de la transition énergétique, et de les amener à s'interroger sur leur propre consommation d'énergie. Du chauffage au gaspillage énergétique, en passant par les besoins en électricité de l'école et du village, toute une enquête a été menée par les élèves qui ont ainsi pu découvrir les différentes sources d'énergie, mais aussi réfléchir aux actions qui pourraient permettre des économies.

André Davy, maire de la commune ; Juliette Gasselien, directrice ; Sébastien Quévert, agent technique, et

Chantal Chauve, agent communal, se sont prêtés au jeu des questions avec les enfants. Pour conclure ces journées, les enfants ont visité la chaufferie bois de l'école.

Thourie

Les élèves s'intéressent à l'environnement



Ambiance studieuse autour d'une expérience sur l'isolation. (Photo: Ouest-France)

Lundi, les classes des CM1-CM2 de l'école Pablo-Picasso, ont reçu la visite d'Annick Bulthe et Annie Coupas, membres d'Énergie des Fées.

Créée en 2010, cette association souhaite apporter sa contribution à la transition énergétique, à travers deux objectifs : construire un parc éolien citoyen, et sensibiliser petits et grands aux impacts de notre mode de consommation énergétique. « En collaboration avec le SDE35 (Syndicat départemental d'Énergie d'Ille-et-Vilaine), et l'Éducation nationale, nous intervenons au sein des écoles afin de sensibiliser les élèves aux questions environnementales, et à

la problématique du dérèglement climatique », explique Annick Bulthe.

Cette intervention pédagogique se déroule en quatre demi-journées, durant lesquelles les élèves enrichissent leurs connaissances au travers d'activités de manipulation et d'expérimentation, de jeux, et de débats. « Les animations portent d'abord sur l'énergie, puis sur le climat, l'objectif final étant d'amener les enfants à se questionner sur les solutions que l'on pourrait mettre en œuvre pour agir rapidement, et au quotidien. »

Val-Couesnon

La transition énergétique à l'école Jean-de-La-Fontaine



Dans la classe des CM et CM2, mardi matin. (Photo: Ouest-France)

Les CM1 et CM2 de l'école Jean-de-La-Fontaine ont été sélectionnés pour bénéficier d'un programme pédagogique sur les enjeux de la transition énergétique. Mardi matin, les élèves ont pu se familiariser avec toutes ces activités.

« Le programme, soutenu par l'académie de Rennes est financé par le SDE35. Découvrir et se familiariser avec les notions d'énergie et de transition énergétique, sensibiliser les élèves aux enjeux climatiques, diminuer son impact, tels sont les

objectifs », explique Julie Viol, enseignante des CM1 et CM2.

La ligue de l'enseignement et la feuille d'Érable interviennent deux demi-journées chacune et proposent des activités multiples : jeu de timeliner, expériences, visualisation de vidéos, lecture d'articles de presse, jeu de plateau (écogestes), défis etc. « Les élèves se questionnent, échantonnent, réfléchissent et s'approprient des solutions pour réduire les consommations énergétiques. »

Les enjeux du climat exposés aux élèves de primaire

Thérigot-Fouillard — Vendredi après-midi, une classe de l'école publique des Grands-prés-verts a abordé les enjeux de la transition énergétique, grâce à un intervenant spécialisé.



Un intervenant de l'association Les Énergies de la Région Bretonne expose aux élèves de l'école des Grands-prés-verts les enjeux de la transition énergétique. (Photo: Ouest-France)

Le programme « Airy & Bébé » est développé par l'ADE 000 et propose un itinéraire pédagogique sur les enjeux de la transition énergétique. Les enfants découvrent les notions de climat, de pollution, de consommation d'énergie, de production d'énergie, de nouvelles énergies et de nouveaux comportements et le développement des connaissances aux enjeux climatiques, sous la forme d'un jeu de questions et de réponses. Les enfants ont pu participer à des ateliers de sensibilisation déjà mis en place, le SDE 35 a également complété les outils de médiation par des actions réalisées auprès des jeunes publics, scolaires et extra-scolaires.

Dans le cadre de ce SDE 35, vendredi après-midi, deux intervenants de l'ADE 000 ont accompagné les élèves de la classe de CM1 et CM2 de l'école des Grands-prés-verts, afin de leur expliquer les enjeux de la transition énergétique.

De plus en plus d'interventions

Le programme pédagogique « Airy & Bébé » a été développé par l'ADE 000 et propose un itinéraire pédagogique sur les enjeux de la transition énergétique. Les enfants découvrent les notions de climat, de pollution, de consommation d'énergie, de production d'énergie, de nouvelles énergies et de nouveaux comportements et le développement des connaissances aux enjeux climatiques, sous la forme d'un jeu de questions et de réponses. Les enfants ont pu participer à des ateliers de sensibilisation déjà mis en place, le SDE 35 a également complété les outils de médiation par des actions réalisées auprès des jeunes publics, scolaires et extra-scolaires.

Le programme pédagogique « Airy & Bébé » a été développé par l'ADE 000 et propose un itinéraire pédagogique sur les enjeux de la transition énergétique. Les enfants découvrent les notions de climat, de pollution, de consommation d'énergie, de production d'énergie, de nouvelles énergies et de nouveaux comportements et le développement des connaissances aux enjeux climatiques, sous la forme d'un jeu de questions et de réponses. Les enfants ont pu participer à des ateliers de sensibilisation déjà mis en place, le SDE 35 a également complété les outils de médiation par des actions réalisées auprès des jeunes publics, scolaires et extra-scolaires.

Le programme pédagogique « Airy & Bébé » a été développé par l'ADE 000 et propose un itinéraire pédagogique sur les enjeux de la transition énergétique. Les enfants découvrent les notions de climat, de pollution, de consommation d'énergie, de production d'énergie, de nouvelles énergies et de nouveaux comportements et le développement des connaissances aux enjeux climatiques, sous la forme d'un jeu de questions et de réponses. Les enfants ont pu participer à des ateliers de sensibilisation déjà mis en place, le SDE 35 a également complété les outils de médiation par des actions réalisées auprès des jeunes publics, scolaires et extra-scolaires.

La transition énergétique au programme des élèves

Châteaugiron — Les mobilités de demain et les énergies renouvelables, étaient au menu des sessions organisées par le Syndicat départemental d'énergie pour les élèves de La Pinco Guémère.

L'initiative

Depuis la début de la mise en œuvre de la loi de transition énergétique de 2017, le Syndicat d'énergie de l'Ille-et-Vilaine a lancé un programme pédagogique pour les enfants de la région afin de leur faire découvrir les enjeux de la transition énergétique. Cette action s'inscrit dans le cadre de la loi de transition énergétique de 2017 et est financée par le SDE35 et l'association Les Énergies de la Région Bretonne.

Jour, un intervenant de l'association Les Énergies de la Région Bretonne a été chargé de leur expliquer les enjeux de la transition énergétique, de leur faire découvrir les notions de climat, de pollution, de consommation d'énergie, de production d'énergie, de nouvelles énergies et de nouveaux comportements et le développement des connaissances aux enjeux climatiques, sous la forme d'un jeu de questions et de réponses. Les enfants ont pu participer à des ateliers de sensibilisation déjà mis en place, le SDE 35 a également complété les outils de médiation par des actions réalisées auprès des jeunes publics, scolaires et extra-scolaires.

Un budget de 85 000 € a été alloué à l'opération.

« Ce programme fait partie des actions de sensibilisation développées par le SDE 35 afin de permettre aux enfants de la région de découvrir les enjeux de la transition énergétique, de leur faire découvrir les notions de climat, de pollution, de consommation d'énergie, de production d'énergie, de nouvelles énergies et de nouveaux comportements et le développement des connaissances aux enjeux climatiques, sous la forme d'un jeu de questions et de réponses. Les enfants ont pu participer à des ateliers de sensibilisation déjà mis en place, le SDE 35 a également complété les outils de médiation par des actions réalisées auprès des jeunes publics, scolaires et extra-scolaires. »



Un intervenant de l'association Les Énergies de la Région Bretonne expose aux élèves de l'école des Grands-prés-verts les enjeux de la transition énergétique. (Photo: Ouest-France)

Le programme pédagogique « Airy & Bébé » a été développé par l'ADE 000 et propose un itinéraire pédagogique sur les enjeux de la transition énergétique. Les enfants découvrent les notions de climat, de pollution, de consommation d'énergie, de production d'énergie, de nouvelles énergies et de nouveaux comportements et le développement des connaissances aux enjeux climatiques, sous la forme d'un jeu de questions et de réponses. Les enfants ont pu participer à des ateliers de sensibilisation déjà mis en place, le SDE 35 a également complété les outils de médiation par des actions réalisées auprès des jeunes publics, scolaires et extra-scolaires.

Le programme pédagogique « Airy & Bébé » a été développé par l'ADE 000 et propose un itinéraire pédagogique sur les enjeux de la transition énergétique. Les enfants découvrent les notions de climat, de pollution, de consommation d'énergie, de production d'énergie, de nouvelles énergies et de nouveaux comportements et le développement des connaissances aux enjeux climatiques, sous la forme d'un jeu de questions et de réponses. Les enfants ont pu participer à des ateliers de sensibilisation déjà mis en place, le SDE 35 a également complété les outils de médiation par des actions réalisées auprès des jeunes publics, scolaires et extra-scolaires.

Le programme pédagogique « Airy & Bébé » a été développé par l'ADE 000 et propose un itinéraire pédagogique sur les enjeux de la transition énergétique. Les enfants découvrent les notions de climat, de pollution, de consommation d'énergie, de production d'énergie, de nouvelles énergies et de nouveaux comportements et le développement des connaissances aux enjeux climatiques, sous la forme d'un jeu de questions et de réponses. Les enfants ont pu participer à des ateliers de sensibilisation déjà mis en place, le SDE 35 a également complété les outils de médiation par des actions réalisées auprès des jeunes publics, scolaires et extra-scolaires.



Programme pédagogique

Comparaison année scolaire
2019/20 et 2020/21

- Pays de Brocéliande
- Pays de Fougères
- Pays de Redon - Bretagne Sud
- Pays de Rennes
- Pays de Saint-Malo
- Pays de Vitré - Porte de Bretagne
- Pays des Vallons de Vilaine



Programme 2020-21

- ▲ Programme Pédagogique (30)
- CLSH (10)
- Watty (8)

Programme 2019-20

- ▲ Programme pédagogique (26)
- CLSH (18)
- Watty (5)



Tour d'horizon des projets de la commission

Sujets	Précarité énergétique	Partenariats
Budget alloué	<p>95 000 euros (budget FSL) en 2021</p> <p>+ 2000 euros P. Fougères (action « 100 familles sans précarité »)</p>	<p>Fondation Rennes 1 : 2 000 €</p> <p>ALEC : 20 000 € + programme annuel de 15 750 € en 2021</p> <p>Pays de Fougères : 20 000 € + programme 7 600 €</p>
Actualité	<p>2 RDV avec CD35 (service insertion et habitat)</p> <p>1 groupe de travail dédié CD35 + partenaires le 17/04</p> <p>RDV EDF service solidarités, projet d'une convention de partenariat EDF/SDE35 sur le volet précarité énergétique mais dont le contenu est à retravailler</p>	<p>Conférence Pays de Fougères sur ACTEE2 et décret tertiaire</p> <p>Conférence ALEC sur « la connexion des bâtiments publics pour la MDE »</p>
Proposition de la commission	<p>Reventiler l'enveloppe allouée au FSL en créant un fonds précarité pour rénovation habitat avec CD35 et autres partenaires</p>	<p>Expérimentations terrain avec Fougères et ALEC Rennes sur le volet précarité énergétique</p>



Echanges / Questions / Remarques / Précisions

Mme DOUTÉ-BOUTON précise que, en ce qui concerne cette commission, deux réunions se sont tenues le 25/11 et le 27/01 avec un taux de participation plutôt respectable.

Programme pédagogique :

Une liste des écoles et des accueils de loisirs retenus cette année sera transmise aux membres du comité syndical afin de visualiser le fait que les montants alloués ne permettent pas de réponse favorable à toutes les demandes.

Précarité énergétique :

Une réunion de travail est prévue le 17/04 avec les services insertion et habitat du Département 35.





ACTEUR PUBLIC DES ÉNERGIES



Commission Smart Grids et travaux sur les réseaux électriques et Télécom

Commission – Smart-grids et travaux sur les réseaux électriques et télécom

Elus de la commission

<i>Thierry</i> RESTIF Retiers	<i>Loeiz</i> RAPINEL Val Couesnon	<i>Jean-Paul</i> VUICHARD Laillé	<i>Yvonnick</i> DAVID Corps-Nuds
<i>Morgane</i> VANDEBUSSCHE Poligné	<i>Soazig</i> LE TROADEC Saint-Thurial	<i>Philippe</i> MEHOUAS La Richardais	<i>Pierre</i> JANNIN Rennes
<i>Éric</i> TOXÉ Saint-Uniac	<i>Karine</i> CHATEL Saint-Armel	<i>Michel</i> CAILLARD Chantepie	<i>Loïc</i> GODET Amanlis

Calendrier



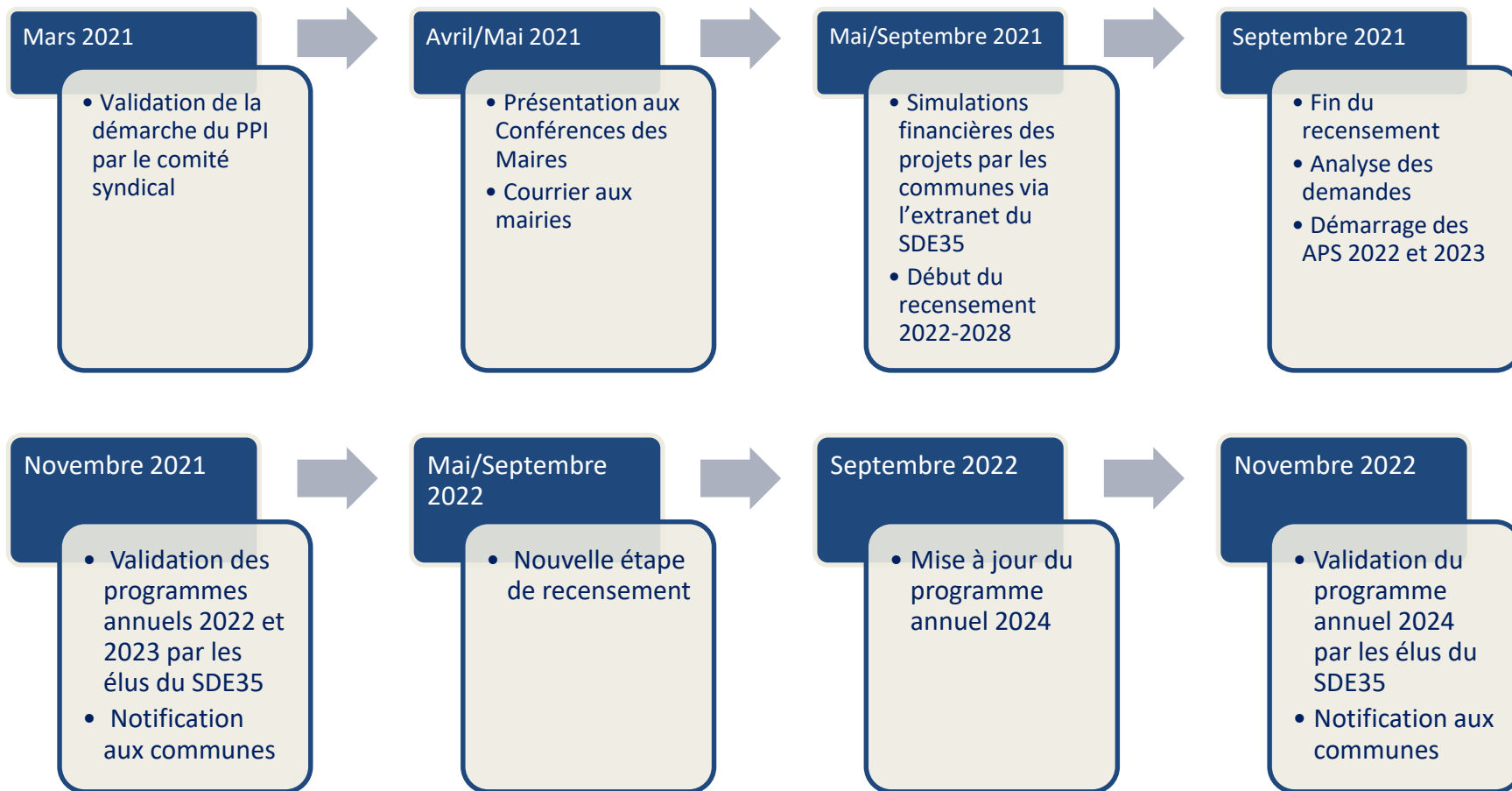
Thématiques

- Rappel des familles de travaux du syndicat et du projet PCRS
- Historique des investissements sur les effacements de réseaux
- Construction du PPI effacement des réseaux (2022-2028)



Mise en place d'un PPI d'effacement des réseaux

Planning du Plan Pluriannuel d'Investissement (2022 – 2028)



La plaquette sur la coopération décentralisée



Les fiches pratiques du SDE35

Accès à l'énergie des pays en développement

Le saviez-vous ?

Le SDE35, un acteur de la solidarité internationale à vos côtés pour vos projets de coopération décentralisée

Vous êtes une collectivité d'Ille-et-Vilaine et vous soutenez des projets de coopération internationale dans le cadre de jumelage ?

Vous êtes une association de solidarité internationale domiciliée en Ille-et-Vilaine ouvrant pour des projets d'énergie renouvelable ?

Sachez que vous pouvez bénéficier de subventions complémentaires du SDE35 pour soutenir localement vos partenariats et projets, via le mécanisme du 1% énergie.

Tout savoir sur ce dispositif et les aides accordées.



Qu'est-ce que le « 1% Énergies » ?

À son origine, la loi Oudin-Santini (2005) permettait uniquement le soutien d'actions menées à l'étranger dans les domaines de l'eau et de l'assainissement. L'amendement Pirstat (2008) permet désormais aux acteurs du service public de distribution de l'électricité et du gaz de consacrer jusqu'à 1% de leur budget à des actions dans le domaine de la distribution publique d'électricité et de gaz menées à l'étranger. C'est ce qui est communément appelé le « 1% Énergies ».

À qui s'adresse le « 1% Énergies » ?

Le « 1% Énergies » s'adresse :

- 1 aux communes
- 2 aux établissements publics de coopération intercommunale (EPCI)
- 3 aux syndicats mixtes chargés du service public de distribution d'électricité et de gaz, tel que le SDE35

Objectif du « 1% Énergies » :

- 1 faire reculer la pauvreté énergétique
- 2 lutter contre le changement climatique
- 3 favoriser la transition énergétique en développant les énergies renouvelables

L'accès à l'électricité dans le monde en chiffres



1 milliard de personnes n'ont toujours pas accès à l'électricité principalement en Afrique subsaharienne et en Asie.

80 % vivent en milieu rural isolé et sont mises à l'écart des dynamiques de développement.

3 milliards de personnes sont encore dépendantes d'énergies traditionnelles (bougies, lampes à pétrole, bois...).

Ces énergies sont souvent noires et provoquent 4,3 millions de décès chaque année.

Le SDE35, acteur de la solidarité internationale

Le SDE35, en tant que syndicat mixte chargé du service public de distribution d'électricité et de gaz, est concerné par le « 1% énergie » et peut affecter une partie de ses ressources à des actions de coopération décentralisée. Depuis 2013, le SDE35 soutient des projets décentralisés de coopération internationale, principalement en Afrique. Il s'agit de projets d'électrification qui favorisent la production d'énergies renouvelables. Chaque année, un budget de 30 000 euros est affecté à la coopération décentralisée.



Chiffres clés

70 000 € de subventions versées en 5 ans

14 projets retenus

21 projets présentés

TYPES DE PROJETS SOUTENUS : Installation de panneaux solaires, pompe solaire, chambre froide solaire

LOCALISATION : Mali, Burkina Faso, Niger, Maroc, Sénégal



Olivier DEHAESE
Président du SDE35

Le SDE35 agit aux côtés des collectivités d'Ille-et-Vilaine pour soutenir et accompagner les actions de coopération décentralisée et électrisées, qui visent l'accès à l'énergie dans les zones reculées des pays en développement.

Les collectivités peuvent compter sur le soutien financier du SDE35 grâce au mécanisme du « 1% énergie ».

Les critères de sélection des projets

- 1 Le SDE35 répond uniquement à des sollicitations émanant d'une de ses collectivités adhérentes (soit toutes les communes du département d'Ille-et-Vilaine dont Rennes Métropole) qui doit soutenir financièrement, même modestement, le projet présenté.
- 2 Une enveloppe annuelle maximum de 30 000 euros
- 3 Un financement jusqu'à 50% maximum du montant du projet, avec un plafond à 10 000 euros par projet.
- 4 **2 commissions par an (janvier et mai) d'attribution des subventions (proposition à valider en bureau)**
- 5 Des critères d'évaluation des projets selon une grille méthodologique qui prend en compte la pertinence du projet, la fiabilité de l'association porteuse du projet, la viabilité technique et financière du projet, l'impact et la pérennité de l'action. Un accord particulier est porté sur la maintenance des installations et la formation des équipes locales afin de s'assurer de la pérennité des projets.
- 6 Des projets d'électrification, de développement des énergies renouvelables avec un accord porté sur le solaire, la biomasse... voir hydrogène.
- 7 Un engagement des partenaires financiers d'envoyer des rapports réguliers de réalisation et d'évaluation, tout le long du projet.

Exemples de projets soutenus

ASSOCIATION AESCO

Projet : Alimentation électrique par panneau solaire de 4 centres de santé (ou cases de santé)
Commune partenaire : Cesson Sévigné
Lieu : Localité de Dankassari, au Niger
Bénéficiaires : 7 000 habitants sur 4 villages
Production solaire annuelle estimée : 1 250 Wc
Subvention du SDE35 : 3 200 € pour un projet global de 13 350 €



ASSOCIATION ACIGAL

Projet : Installation de 8 panneaux solaires et d'une pompe solaire dans le cadre d'un projet de mise en place d'une ferme maraîchère
Commune partenaire : Aigné et Guichen
Lieu : Nidoukhora, Sénégal
Bénéficiaires : création de 26 emplois
Puissance installée : 2 200 kWc
Subvention du SDE35 : 5 000 € pour un projet global de 48 694 €



Nous contacter :
a.lanier@ede35.fr / 02 99 23 15 5
www.ede35.fr

Echanges / Questions / Remarques / Précisions

M. RESTIF développe le projet de PPI qui vise à mieux planifier les effacements, programmer les études, gérer les priorités de travaux, mieux budgéter ces opérations. L'objectif est de permettre une visibilité à long terme, ce qui n'est pas le cas aujourd'hui. Il s'agit de développer un outil simple et une véritable méthode à proposer aux collectivités afin d'identifier les projets mais aussi pour avoir une approche chiffrée des projets d'effacement des réseaux. Ce qui permettrait une pré-étude par projet pour ainsi éviter des demandes d'avant-projet sommaire pas toujours suivis de travaux (gain de temps pour les équipes).

Un accompagnement des collectivités est prévu et cette PPI pourra être actualisée chaque année.

- Mme LONCLE confirme que l'outil sera également partagé pour les travaux d'éclairage public et se réjouit de pouvoir en faire une présentation auprès des communes.

- Mme DOUTÉ-BOUTON salue la démarche et rappelle l'importance de viser les Conférences des Maires plutôt que les Bureaux Communautaires.

- M. BELINE demande si Orange est dans la boucle dans les effacements de réseaux.

-> Les échanges avec Orange sont difficiles, ils ne répondent pas aux phases de pré-étude. Ce sujet des relations avec Orange fait partie des points à éclaircir.





ACTEUR PUBLIC DES ÉNERGIES



Commission mobilité bas carbone

Les Membres de la commission bas carbone

Mme CHEREL
Dol de Bretagne

M. BERTHELOT
Vignoc

M. CAILLARD
Chantepie

M. CHAVROCHE
Taillis

M. DESBLES
Hubert

Mme DOUTE-
BOUTON Plélan-
le-Grand

M. GIRARD
Vern-sur-Seiche

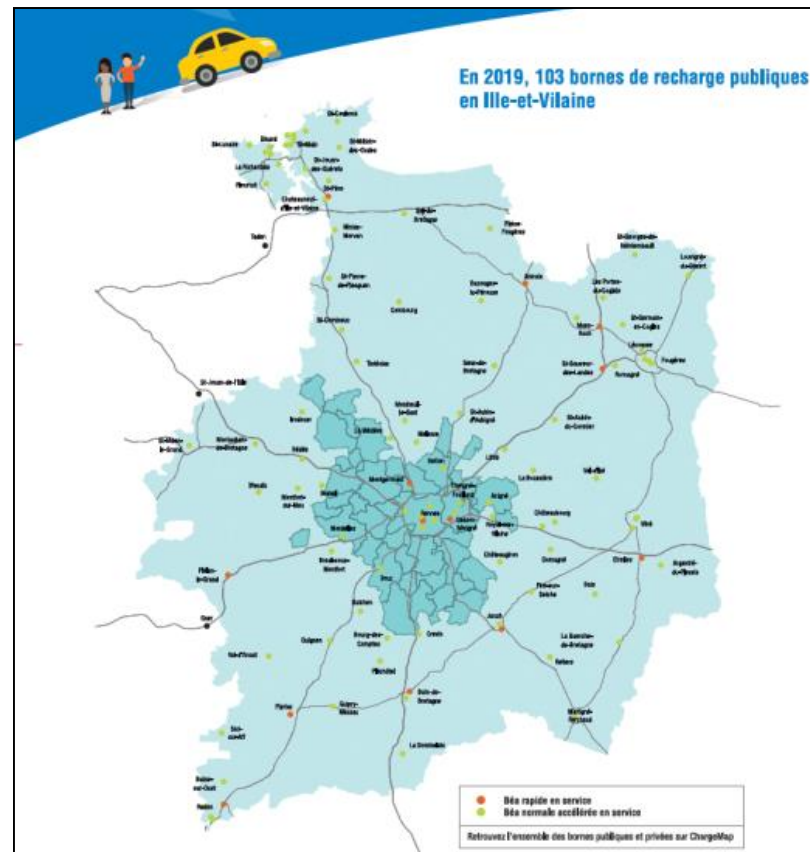
M. LE BIHAN La
Bouëxière

Mme.
LEFEUVRE
Fougères

M. RESTIF
Retiers

M. ROULLIER
Rennes

Mme CHATEL
St-Armel



Deux séances : 30 novembre 2020 et 9 février 2021



Commission mobilité bas carbone

Réseau BEA-Ouestcharge

Présentation du service BEA-Ouestcharge

- Fonctionnement du réseau :

- Typologie de bornes de recharge
- Maillage et logique d'implantation
- Réseau Ouestcharge : Tarification, Interopérabilité, Services aux usagers

- Bilan Fonctionnel et financier :

- Statistiques d'utilisation
- Point exploitation-maintenance
- Analyse financière marché

- Travail Marché:

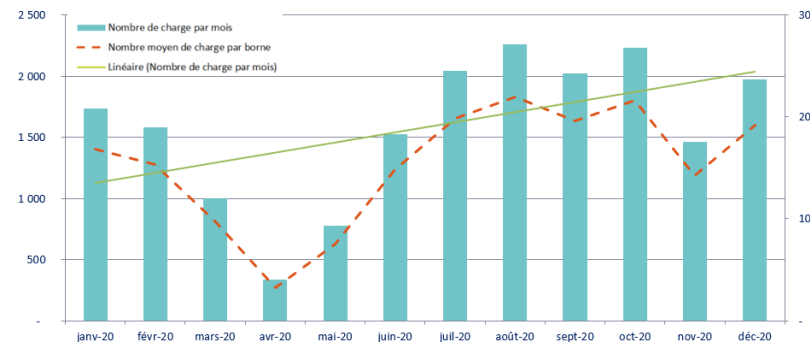
- Historique marché et REX
- Prolongation de la démarche de groupement
- Elements de diagnostics



Borne normale : coût d'une recharge



Borne rapide : coût d'une recharge



Impact COVID sur charges 2020

Prochaine réunion du 09/04 : Projet GNV ; Projet H2 ; Avancement IRVE



Commission mobilité bas carbone

Stratégie de déploiement SDE35

Plan de déploiement 2021

- Offre borne normale-accélérée Voirie
 - Secteurs retenus : Fougères Agglomération et Saint-Malo Agglomération
 - Complément maillage territorial : Vivier-sur-Mer et Luitré-Dompierre
 - Objectif : **Juin 2021**
- Offre borne rapide :
 - Secteurs retenus : Entrée commune de St-Malo et Porte de Redon
 - Travail en cours sur déploiement borne ultra-rapide secteur PEM Gaité de Rennes Métropole



SDIRVE :

- Validation méthodologique et éléments de diagnostics
- Portage du Schéma pour l'ensemble des EPCI (validé en CCPE)
- Rencontre avec partenaires privés en cours et préparation Webinaire EPCI



Instruction des demandes reçues « Hors plan de déploiement »

- Proposition ombrière PV
- Intégration des demandes dans le SDIRVE
- Validation du principe de pré-équipement des places

Période	Nombre total de bornes / points de charge		
	Scénario Business as Usual	Scénario Médian	Scénario Ambitieux VE
2020 - 2025	646 / 1291	913 / 1824	1081 / 2161
2025 - 2030	1 152 / 2302	2 235 / 4470	2 453 / 4906

Prochaine réunion du 09/04 : Projet GNV ; Projet H2 ; Avancement IRVE



Echanges / Questions / Remarques / Précisions

Mme CHEREL fait une synthèse des deux réunions qui ont déjà eu lieu pour cette commission.

M. LEMOINE demande ce qu'il en est du projet hydrogène.

-> Le sujet de l'hydrogène n'a pas encore été abordé.

Plusieurs projets sont en cours. Un point pourra sans doute être fait en comité avant l'été. Plusieurs études démarrent, le sujet est nouveau pour le SDE35 et il y a besoin de temps pour stabiliser les choses avant d'être en mesure de faire une présentation au comité.





ACTEUR PUBLIC DES ÉNERGIES



Commission Eclairage Public

Les membres de la commission

Christelle LONCLE

Isabelle FAISANT

Gabriel PIROT

Daniel GUILLOTIN

Mickaël MARDELE

Nicolas PASDELOU

Jean-Yves EON

Philippe MAIGNAN

Jean-Claude BELINE

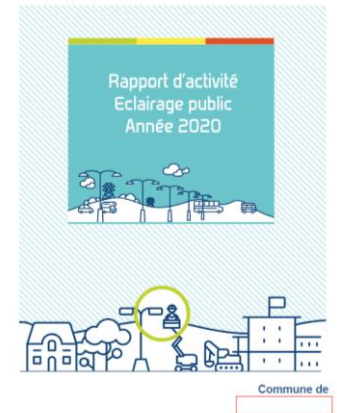
Joseph MARECHAL

Deux séances :
4 novembre et 9 décembre 2020



Déjà réalisé

- Réalisation d'un nouveau **rapport d'activité de l'éclairage public** (adressé par voie postale en janvier 2021 après 5 années de non production).
- Réalisation d'un **nouveau catalogue présentant le matériel d'éclairage public**.
- Modification dans le **guide des aides** du subventionnement du renouvellement des lampes à vapeurs de mercure et de l'installation des mats solaires, et précisions sur le guide.
- Lancement d'un marché de **contrôle de stabilité** des mats d'éclairage publics.
- Suite à l'augmentation du nombre de collectivités en transfert de compétence (189 en janvier 2021, 199 en juillet et 205 prévues en janvier 2022), **les besoins en matière de ressources humaines** ont été évoqués (renfort administratif et technique). Un nouveau conducteur d'opérations a été embauché (arrivée prévue le 1^{er} juin 2021).



En cours de réalisation

- Amélioration des **supports de communication** de la compétence (plaquette de présentation du transfert de compétence EP...),
- Lancement d'un **marché de contrôle des organes de protections** individuelles des mâts de grande hauteur,
- Expérimentation de système de télégestion sur des communes tests (y compris recherche de subventionnements via le plan de relance),
- Travail **d'évaluation des coûts de la compétence éclairage**, afin d'étudier les orientations à prendre en matière de subvention et de service rendu,
- Réflexion sur les outils de gestion des dossiers de travaux et de maintenance (GAIOS). Le suivi de la maintenance est actuellement en réflexion (réflexion sur les process, les coûts...). Suivant le résultat de ces réflexions, de nouvelles propositions pourront être étudiées (travaux forfaitaires, etc.).



En projet

- **Amélioration du rapport d'activité** par l'intégration d'un estimatif du coût des travaux et **lancer un travail pour établir des PPI.**
- Recherche de commune pilote pour **élaboration d'un SDAL** (Schéma Directeur d'Aménagement Lumière) et ainsi simplifier les études (photométrie, modèles, etc...).
- Elaboration d'une lettre d'information.
- Préparation du renouvellement des marchés de travaux, maintenance, fourniture de matériel. Réflexion sur l'intégration des IRVE.
- Autre réflexion : prise en charge des illuminations et interventions sur les prises guirlandes.



Echanges / Questions / Remarques / Précisions

Mme LONCLE précise être à l'écoute de toute proposition que pourrait faire le comité, toute remarque qui pourrait être utile au pôle en vue de la lettre d'information qui sera envoyée aux communes. Ne pas hésiter à lui adresser un mail.

Elle insiste sur l'importance de la communication aux communes.

- M. BELINE fait remarquer que l'image du SDE35 est en jeu lorsqu'il s'agit de délais d'intervention en éclairage public. Il se dit donc satisfait du recrutement d'un agent supplémentaire dans le pôle.

- M. MEHOUS demande si le contrôle des mâts de grande hauteur rentre dans le forfait de maintenance.

-> Les marchés ont été passés et les contrôles ont débuté. Les dépenses engagées sur les contrôles et les équipements de sécurité liés sont de nouvelles dépenses, ce sont des charges supplémentaires. Est-ce que le forfait doit être majoré ou pas ? Ce sera à la commission d'arbitrer au vu d'un bilan plus global des dépenses / des recettes / du niveau de prestation proposé. Les discussions se feront sur 2021 pour aboutir à une décision en 2022.





ACTEUR PUBLIC DES ÉNERGIES



Commission Moyens Généraux et Systèmes d'informations

Les membres de la commission

Christophe MARTINS

Franck PICHOT

Ronan SALAUN

Chantal PETARD-VOISIN

Lucile KOCH

Joseph MARECHAL

1 séance le 2 décembre 2020

- Présentation des finances du syndicat
- Règlement intérieur
- Plan de formation (avant saisine CT)
- Présentation des enjeux en matière de commande publique
- Présentation des systèmes d'informations
- Enjeux et perspectives



Echanges / Questions / Remarques / Précisions

M. MARTINS revient sur les enjeux et perspectives en indiquant deux dossiers importants :

- Le passage à la M57 : nouvelle nomenclature qui vise à intégrer des objectifs politiques voire intégrer une comptabilité verte,
- La valorisation des ouvrages.

