



Elections 2020 Renouvellement des instances du SDE35

Avec les élections municipales des 15 et 22 mars prochain, de nouveaux délégués, issus des conseils municipaux et intercommunaux, vont être désignés pour siéger au SDE35. Retrouvez ici les clefs sur le rôle du SDE35, les enjeux du mandat et les modalités d'élection du prochain Comité Syndical.

Le SDE35 acteur public des énergies en Ile-et-Vilaine

Créé en 1964, le Syndicat Départemental d'Énergie 35 (SDE35) est un **syndicat mixte fermé composé de communes, d'EPCI et de la métropole de Rennes** chargé de l'organisation du service public local de l'énergie.

- ▶ **SA PARTICULARITÉ** : il regroupe l'intégralité du territoire d'Ile-et-Vilaine, de Bleruais et ses 107 habitants, à Rennes et ses 216 000 habitants. C'est un lieu d'échange et de coopération privilégié entre communes rurales et urbaines autour de la transition énergétique.
- ▶ **SA COMPÉTENCE HISTORIQUE** : il est propriétaire du réseau électrique de distribution d'Ile-et-Vilaine, soit 26 000 km, plus de 16 000 postes de transformation et 610 000 compteurs. A ce titre il a en charge le contrôle du concessionnaire ENEDIS, exploitant obligé du réseau.

Il réalise également des travaux de renforcement, de sécurisation et d'extension pour les communes rurales et d'enfouissement coordonné des réseaux (électrique, éclairage public, télécommunications) pour toutes les communes (hors Ville de Rennes). **Cela représente plus de 18 millions d'euros de travaux par an.**

Le SDE35 développe de nouvelles compétences au service des collectivités

DEPUIS 2014, le SDE35 gère l'éclairage public de plus de 180 communes et EPCI (56 000 points lumineux). Il investit 13 millions d'euro par an pour cette compétence afin de **réduire les consommations et la pollution nocturne.**

DEPUIS 2016, le SDE35 coordonne le principal groupement d'achats publics d'énergies (électricité et gaz) pour les communes, les intercommunalités et les partenaires publics du département : 315 membres et 200 GWh... avec un volet 100 % Energies Renouvelables confié à Enercoop.

DEPUIS 2017, le SDE35 construit et exploite un réseau de **103 bornes publiques de recharge pour véhicules électriques** : le réseau BEA – Ouest Charge.

DEPUIS 2018 et la création de la société d'Économie Mixte Energ'iV sa filiale 100% énergies renouvelables, le SDE35 développe ses propres moyens de production d'énergie renouvelable en collaboration avec les citoyens, les élus et les entreprises du secteur : **50 projets sont en cours de développement, autant dans le photovoltaïque, l'éolien que la méthanisation, représentant un potentiel de 200 GWh/an.**

DEPUIS 2019, Energ'iV développe un projet de réseau de stations de distribution de carburant GNV (Gaz Naturel Véhicule) pour la mobilité gaz et bio-gaz : **8 stations sont en cours d'étude dont 4 devraient être en service fin 2020.**

Au-delà de ces nouvelles compétences, le SDE35 contribue activement aux **Plans Climats Air Énergie Territoriaux (PCAET)** des Intercommunalités et mène pour leur compte des études prospectives sur les énergies renouvelables, le développement du gaz naturel et la mobilité bas carbone.

Les enjeux du mandat 2020-2026

- ▶ Un nouveau contrat de concession avec Enedis garantissant pérennité du patrimoine et transition énergétique
- ▶ Le développement des énergies renouvelables avec Energ'iV
- ▶ La création et l'exploitation de stations de charge pour la mobilité bas-carbone : électrique, gaz et hydrogène
- ▶ Le développement des réseaux de gaz naturel et de réseaux de chaleur, en particulier en milieu rural
- ▶ La réduction des consommations énergétiques et des charges associées
- ▶ La lutte contre la pollution lumineuse

Vous souhaitez être acteur de la transition énergétique en Ile-et-Vilaine ? Rejoignez le SDE35 !

Les élections sur Rennes Métropole

Le collège des communes

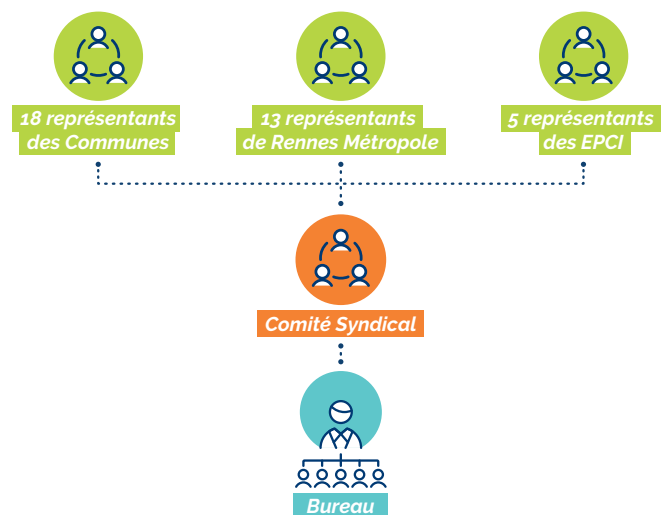
Au lendemain des élections municipales, Rennes Métropole désignera 13 délégués titulaires et 13 suppléants, avec un objectif de parité. Ces délégués peuvent être des élus communautaires ou des membres des conseils municipaux.

Chaque commune est invitée à communiquer à Rennes Métropole ses éventuels candidats avant le 1 avril 2020.

Acigné	La Chapelle-des-Fougeretz	L'Hermitage	Orgères	St-Grégoire
Bécherel	La Chapelle-Thouarault	Laillé	Pacé	St-Jacques-de-la-Lande
Betton	Chartres-de-Bretagne	Langan	Parthenay-de-Bretagne	St-Sulpice-la-Forêt
Bourgbarré	Chavagne	Miniac-sous-Bécherel	Rennes	Thorigné-Fouillard
Brécé	Chevaigné	Montgermont	Le Rheu	Le Verger
Bruz	Cintré	Mordelles	Romillé	Vern-sur-Seiche
Cesson-Sévigné	Clayes	Nouvoitou	St-Armel	Vezein-le-Coquet
Chantepie	Corps-Nuds	Noyal-Chatillon-sur-Seiche	St-Erblon	Pont-Péan
La Chappelle-Chaussée	Gevezé	Noyal-sous-Bazouges	St-Gilles	

Fonctionnement du SDE35

Le SDE35 est administré par un Comité Syndical constitué des délégués élus au sein de chaque Pays.



En pratique (modifiable par le prochain exécutif)

● Délégués des communes et EPCI :

- Pas de rôle décisionnel, 2 réunions par an

● Membres du Comité Syndical :

- 6 comités par an, en fin d'après-midi
- Vote de toutes les décisions
- Participation volontaire des titulaires suppléants aux commissions et aux événements du SDE35
- Remboursement des frais de déplacement

● Membres du bureau :

- 5 à 7 personnes (Président et Vice-Présidents)
- 6 bureaux par an avant chaque comité
- Indemnité d'élus

AGENDA

Jeudi 28 mai à 17H au siège du SDE35

➤ Premier Comité Syndical du SDE35 pour élire le/la Président(e) et le Bureau Syndical

Retrouvez toutes les informations pratiques sur notre site interne www.sde35.fr

David Clause, Directeur du SDE35, et l'équipe du SDE35, se tiennent à votre disposition pour répondre à toutes vos questions. elections2020@sde35.fr ou **02 99 23 15 55**